

*Załącznik do Zarządzenia nr 38/2025
Rektora Radomskiej Szkoły Wyższej
z dnia 1 października 2025 r.
Załącznik nr 14 do Wewnętrznego Systemu
Zapewniania Jakości Kształcenia*



**REGULAMIN PRZEPROWADZANIA
EGZAMINÓW DYPLOMOWYCH
ORAZ PRZYGOTOWANIA PRAC DYPLOMOWYCH
na Wydziale Nauk o Zdrowiu w Radomskiej Szkole Wyższej**

POSTANOWIENIA OGÓLNE

§ 1

1. Niniejszy dokument stanowi integralną część programu studiów, określa zasady dyplomowania, w tym przeprowadzania egzaminu dyplomowego oraz pisania prac licencjackich i magisterskich na Wydziale Nauk o Zdrowiu w Radomskiej Szkole Wyżej.
2. Niniejszy dokument jest częścią Wewnętrznego Systemu Zapewniania Jakości Kształcenia, obowiązującego w Radomskiej Szkole Wyższej na podstawie Zarządzenia Nr 10/2025 Rektora Radomskiej Szkoły Wyższej z dnia 2 czerwca 2025 r.
3. Regulamin stanowi Załącznik nr 14 do Wewnętrznego Systemu Zapewniania Jakości Kształcenia.
4. Regulamin obowiązuje wszystkich nauczycieli będących opiekunami naukowymi prac dyplomowych (promotorami prac), dokonujących recenzji, wchodzących w skład komisji egzaminacyjnych i wszystkich studentów przystępujących do egzaminu dyplomowego.

PODSTAWY PRAWNE

§ 2

1. Rozporządzenie Ministra Nauki i Szkolnictwa Wyższego z dnia 26 lipca 2019 r. w sprawie standardów kształcenia przygotowującego do wykonywania zawodu lekarza, lekarza dentystry, farmaceuty, pielęgniarki, położnej, diagnosty laboratoryjnego, fizjoterapeuty i ratownika medycznego,
2. Rozporządzenie Ministra Nauki z dnia 10 października 2024 r. zmieniające rozporządzenie w sprawie standardów kształcenia przygotowującego do wykonywania zawodu lekarza, lekarza dentystry, farmaceuty, pielęgniarki, położnej, diagnosty laboratoryjnego, fizjoterapeuty i ratownika medycznego (Dz.U. 2024 poz. 1514 z późn. zm.),
3. Regulamin Studiów w Radomskiej Szkole Wyższej zatwierdzony Uchwałą Senatu nr 1/2025 z dnia 25.04.2025,
4. Statut Radomskiej Szkoły Wyższej zatwierdzony Uchwałą 1/04/2025 z dnia 28 kwietnia 2025 r. Zgromadzenia Wspólników NOVIS Sp. z o.o.,
5. Zarządzenie nr 10/2025 Rektora Radomskiej Szkoły Wyższej z dnia 2 czerwca 2025 roku w sprawie zasad działania Wewnętrznego Systemu Zapewniania Jakości Kształcenia studiach I i II stopnia kierunku Pielęgniarstwo w Radomskiej Szkole Wyższej,
6. Dyrektywa 2005/36/WE Parlamentu Europejskiego i Rady z dnia 7 września 2005 r. w sprawie uznawania kwalifikacji zawodowych (Dz.U. UE. L.05.255.22 z późn. zm.).

CEL REGULAMINU

§ 3

1. Celem niniejszego Regulaminu jest:

- a) ustalenie jednolitych zasad i dokumentów obowiązujących podczas egzaminu dyplomowego dla studentów Radomskiej Szkoły Wyższej na kierunku Pielęgniarstwo na poziomie studiów pierwszego i drugiego stopnia,
- b) określenie sposobu przygotowania, oceny prac dyplomowych i weryfikacji wiedzy, umiejętności oraz kompetencji społecznych studentów po zakończeniu kształcenia na poziomie studiów pierwszego i drugiego stopnia.

ZAŁOŻENIA EGZAMINU DYPLOMOWEGO

§ 4

1. Egzamin dyplomowy jest formą komisyjnej oceny poziomu opanowania przez studenta umiejętności zawodowych w zakresie określonego minimum programowego kształcenia zawodowego pielęgniarek i pielęgniarzy oraz oceną zgodności z charakterystyką kwalifikacyjną absolwenta do zawodu.
2. Za organizację i przebieg egzaminu dyplomowego odpowiedzialny jest Dziekan Wydziału Nauk o Zdrowiu.
3. Egzamin dyplomowy obejmuje weryfikację osiągniętych efektów uczenia się objętych programem studiów, zgodnym ze standardami kształcenia.
4. Egzamin dyplomowy w zależności od poziomu studiów powinien:
 - a) zapewnić obiektywność oceny, czyli zgodność wyników oceniania z rzeczywistymi osiągnięciami studenta,
 - b) sprawdzić przygotowanie do wykonywania zawodu, a nie tylko opanowanie wiedzy z zakresu pielęgniarstwa,
 - c) skontrolować umiejętności posługiwania się zdobytą wiedzą w praktyce,
 - d) ocenić stopień przygotowania absolwenta do samodzielnego i bezpiecznego pełnienia roli zawodowej,
 - e) ocenić poziom wiedzy, umiejętności praktycznych oraz postaw społecznych niezbędnych do realizacji funkcji zawodowych.
5. Egzamin dyplomowy na poziomie studiów pierwszego stopnia składa się z części praktycznej i teoretycznej.
6. Egzamin dyplomowy na poziomie studiów drugiego stopnia składa się z części teoretycznej.
7. Część praktyczna egzaminu dyplomowego odbywa się przed Komisją egzaminacyjną powołaną przez Dziekana WNoZ, liczącą co najmniej 3 członków, w tym przewodniczący Komisji egzaminacyjnej oraz egzaminatorzy – osoby posiadające kierunkowe wykształcenie zawodowe.
8. Część teoretyczna egzaminu dyplomowego odbywa się przed Komisją egzaminacyjną powołaną przez Dziekana WNoZ, liczącą 3 członków (w tym promotor, recenzent, przewodniczący Komisji egzaminacyjnej).
9. W przypadku nieobecności osoby powołanej w skład Komisji egzaminacyjnej, Dziekan WNoZ wyznacza zastępstwo.

10. Przewodniczącym Komisji egzaminacyjnej w części teoretycznej egzaminu dyplomowego jest osoba posiadająca co najmniej stopień naukowy doktora, wyznaczona przez Dziekana WNoZ.
11. Przewodniczący Komisji egzaminacyjnej:
 - a) jest odpowiedzialny za sprawy organizacyjne związane z przygotowaniem egzaminu dyplomowego,
 - b) czuwa nad prawidłowym przebiegiem egzaminu,
 - c) rozstrzyga kwestie sporne powstałe w czasie egzaminu,
 - d) sporządza protokoły z egzaminu,
 - e) ogłasza wyniki egzaminu.
12. Członkowie Komisji egzaminacyjnej:
 - a) przygotowują od strony technicznej zadania i pytania egzaminacyjne do egzaminu dyplomowego,
 - b) oceniają wykonywanie zadań egzaminacyjnych oraz zasób wiadomości zdającego studenta, posługując się ustalonymi kryteriami oceniania.
13. W pracach Komisji egzaminacyjnej, w charakterze obserwatora, mogą brać udział przedstawiciele Samorządu Pielęgniarek i Położnych, Polskiego Towarzystwa Pielęgniarskiego oraz opiekun roku.
14. Podczas egzaminu dyplomowego zarówno w części praktycznej jak i teoretycznej może pracować równoległe kilka Komisji egzaminacyjnych.
15. Warunkiem dopuszczenia do egzaminu dyplomowego jest:
 - a) uzyskanie zaliczenia wszystkich przedmiotów i praktyk przewidzianych w planie studiów, z uwzględnieniem uzyskania wymaganej w toku studiów liczby punktów ECTS,
 - a) złożenie pracy dyplomowej oraz uzyskanie pozytywnej oceny pracy dyplomowej zgodnie z terminem podanym przez Dziekana WNoZ, o ile program studiów przewiduje złożenie pracy dyplomowej,
 - b) dopełnienie wszystkich zobowiązań względem Uczelni oraz złożenie wszystkich wymaganych dokumentów,
 - c) zapoznanie się przez studentów z niniejszym Regulaminem.
16. Termin egzaminu dyplomowego podawany jest do wiadomości studentów przez Dziekana WNoZ z co najmniej 14 – dniowym wyprzedzeniem czasowym przed planowanym terminem egzaminu dyplomowego.
17. Podczas egzaminu dyplomowego:
 - a) zabronione jest korzystanie z jakichkolwiek form czy narzędzi pomocy, w szczególności telefonów komórkowych,
 - b) zabronione jest komunikowanie się z kimkolwiek poza członkami Komisji egzaminacyjnej a przypadku części praktycznej egzaminu poza pacjentami lub pracownikami oddziału w którym odbywa się egzamin, w zakresie niezbędnym do wykonania zadania.
18. Złamanie którychkolwiek zasad dotyczących przeprowadzania egzaminu dyplomowego może skutkować jego przerwaniem i otrzymaniem oceny niedostatecznej.
19. W przypadku uzyskania z egzaminu dyplomowego oceny niedostatecznej lub usprawiedliwionego nieprzystąpienia do tego egzaminu w ustalonym terminie, Dziekan

WNoZ wyznacza drugi termin jako ostateczny. Powtórny egzamin może odbyć się nie wcześniej niż po upływie 14 dni i nie później niż przed upływem trzech miesięcy od daty pierwszego egzaminu.

20. W przypadku uzyskania oceny niedostatecznej z egzaminu dyplomowego w drugim terminie, student zostaje skreślony z listy studentów. Wznowienie studiów może nastąpić na zasadach określonych w Regulaminie studiów.

EGZAMIN DYPLOMOWY NA STUDIACH PIERWSZEGO STOPNIA - INFORMACJE OGÓLNE

§ 5

1. Egzamin dyplomowy na studiach I stopnia składa z części praktycznej oraz teoretycznej.
2. Część praktyczną poprzedza część teoretyczna egzaminu dyplomowego.
3. Studenci, którzy nie zaliczyli egzaminu dyplomowego w części praktycznej nie mogą przystąpić do części teoretycznej egzaminu dyplomowego.

§ 6

1. Egzamin dyplomowy część praktyczna:
 - a) dla studentów rozpoczynających studia do roku akademickiego 2025/2026 jest realizowany w wybranych jednostkach organizacyjnych podmiotu leczniczego tj. oddziałach: wewnętrznym, chirurgicznym i pediatrycznym,
 - b) dla studentów rozpoczynających studia od roku akademickiego 2025/2026 jest realizowany metodą Obiektywnego Ustrukturyzowanego Egzaminu Klinicznego (Objective Structured Clinical Examination, OSCE).
2. Egzamin składają studenci roku programowo najwyższego/ostatniego semestru w planowanej sesji egzaminacyjnej kończącej naukę na studiach licencjackich.
3. Egzamin dyplomowy odbywa się w dniu i miejscu ustalonym przez Dziekana WNoZ.

§ 7

Studenci którzy zakończyli kształcenie uzyskują tytuł licencjata pielęgniarstwa, jeżeli złożyli egzamin dyplomowy z wynikiem co najmniej dostatecznym.

§ 8

Ocenę końcową z egzaminu dyplomowego stanowi średnia arytmetyczna ocen uzyskanych z egzaminu teoretycznego i egzaminu praktycznego (zaokrąglona do części setnych), zgodnie z zasadą:

3,00 - 3,30 = dostateczny (3)

3,31 - 3,60 = dostateczny plus (3+)

3,61 - 4,30 = dobry (4)

4,31 - 4,60 = dobry plus (4+)

4,61 - 5,00 = bardzo dobry (5).

§ 9

Dokumentację egzaminu przechowuje się w aktach Uczelni według zasad określonych odrębnymi przepisami.

ORGANIZACJA I PRZEBIEG CZĘŚCI PRAKTYCZNEJ EGZAMINU DYPLOMOWEGO NA STUDIACH PIERWSZEGO STOPNIA (LICENCJACKICH)

Organizacja, przebieg i zasady oceniania części praktycznej egzaminu dyplomowego na studiach licencjackich (2019-2025)

§ 10

1. Egzamin dyplomowy w części praktycznej (egzamin z przygotowania zawodowego – część praktyczna) dla studentów rozpoczynających kształcenie na studiach pierwszego stopnia do roku akademickiego 2025/2026 jest realizowany w wybranych jednostkach organizacyjnych podmiotu leczniczego tj. oddziałach: wewnętrznym, chirurgicznym i pediatrycznym.
2. Na 1-4 dni przed planowaną częścią praktyczną egzaminu dyplomowego odbywa się losowanie przez studenta oddziału, w którym odbywał będzie egzamin.
3. Karty do losowania oddziału przygotowuje i przechowuje Dział ds. Kształcenia Praktycznego. Każda karta jest oznakowana pieczęcią Radomskiej Szkoły Wyższej (wzór załącznik nr 1 do Regulaminu).
4. Na karcie do losowania znajdują się informacje, w jakim oddziale student będzie zdawał egzamin, data egzaminu, godzina jego rozpoczęcia i zakończenia, imię i nazwisko studenta, który wylosował dany oddział (wpisywane ręcznie po wylosowaniu).
5. Liczba kart jest równa liczbie studentów przystępujących do egzaminu dyplomowego.
6. Losowanie oddziałów odbywa się przed Komisją powołaną przez Dziekana WNoZ, liczącą co najmniej 3 członków, w tym przewodniczący Komisji oraz co najmniej 2 członów. W losowaniu oddziałów może brać udział przedstawiciel Samorządu Studenckiego.
7. Z losowania oddziałów Komisja sporządza protokół (załącznik nr 2 do Regulaminu) wraz z podpisaną listą studentów przystępujących do egzaminu dyplomowego (stanowiący załącznik do protokołu) oraz szczegółową listą studentów przystępujących do egzaminu dyplomowego w części praktycznej zgodnie z załącznikiem nr 3 do Regulaminu (wzór).

§ 11

1. Część praktyczna egzaminu dyplomowego trwa jeden dyżur (7 godzin dydaktycznych) i polega na objęciu opieką pielęgniarską jednego pacjenta.
2. Egzamin dyplomowy w części praktycznej w danym oddziale nie może być zdawany równocześnie przez więcej niż 6-8 studentów, a jeden członek Komisji może mieć pod kontrolą maksymalnie 2-3 studentów.
3. W dniu egzaminu student powinien zgłosić się 15 minut przed wyznaczoną godziną jego rozpoczęcia.
4. W czasie egzaminu studenta obowiązują: właściwy ubiór (mundurek medyczny oraz obuwie), identyfikator oraz przestrzeganie: wewnętrznych przepisów oddziału, przepisów BHP oraz profilaktyki HIV i WZW.
5. Pacjent biorący udział w części praktycznej egzaminu dyplomowego musi wyrazić świadomą zgodę na udział w egzaminie zgodnie z oświadczeniem (załącznik nr 4 do Regulaminu).

6. Egzamin rozpoczyna się losowaniem przez studenta zadania egzaminacyjnego typu „próba pracy” (załącznik nr 5 do Regulaminu) w którym student otrzymuje opis kliniczny przypadku w zależności od wylosowanego oddziału, a także informacje o pacjencie (płeć, wiek, rozpoznanie lekarskie, oddział, numer sali) oraz instrukcje wykonania zadania egzaminacyjnego.
7. Wylosowane zadanie egzaminacyjne typu „próba pracy” stanowi integralną część dokumentacji części praktycznej egzaminu dyplomowego i wchodzi w skład struktury zadania praktycznego typu „Próba pracy” zgodnie z załącznikiem nr 6 do niniejszego Regulaminu.
8. Do zadania egzaminacyjnego student ma załączony wzór dokumentacji procesu pielęgnowania, który stanowi integralną część wykonania zadania egzaminacyjnego i jest podstawą do obserwacji jak również oceny jego pracy przez Komisję egzaminacyjną (załącznik nr 7 do Regulaminu).
9. Student wykonuje wszystkie czynności przy pacjencie a podczas nich może korzystać z dokumentacji pacjenta i oddziału, w zakresie niezbędnym do rozwiązania zadania egzaminacyjnego.
10. Student podczas egzaminu nie może samodzielnie opuszczać oddziału. W przypadku zaistnienia konieczności wyjścia studenta poza oddział musi towarzyszyć mu członek Komisji egzaminacyjnej.
11. W czasie egzaminu student ma prawo do 30 minutowej przerwy na spożycie posiłku i przerwy na zaspokojenie potrzeb fizjologicznych. Przerwy muszą się odbywać pod nadzorem Komisji egzaminacyjnej, z poszanowaniem prywatności, w warunkach zabezpieczających przed możliwością korzystania przez studenta z pomocy zabronionych niniejszym Regulaminem.

§ 12

1. W kryteriach oceny części praktycznej egzaminu dyplomowego uwzględnia się:
 - a) bezpieczeństwo pacjenta oraz własne studenta,
 - b) wykonanie zadania w porównaniu ze wzorcem,
 - c) szybkość i trafność podejmowania decyzji i działań oraz świadomość ich konsekwencji,
 - d) poprawność komunikowania się, współpracę w zespole i z pacjentem,
 - e) satysfakcję pacjenta,
 - f) poprawność określenia celu i stopień jego osiągnięcia,
 - g) samodzielność działań,
 - h) wrażliwość i gotowość do działania,
 - i) syntetyczność refleksji własnego działania.
2. Część praktyczną egzaminu dyplomowego uznaje się za zdaną jeżeli student uzyska minimum 70% ogólnej liczby (50) punktów z zadania egzaminacyjnego typu „próba pracy” zgodnie poniższymi kryteriami oceny (poniższe kryteria są uwzględnione w Protokole indywidualnym egzaminu z przygotowania zawodowego – część praktyczna, załącznik nr 8 do Regulaminu)

KRYTERIA OCENY EGZAMINU Z PRZYGOTOWANIA ZAWODOWEGO - CZĘŚĆ PRAKTYCZNA	
Kryteria oceny:	Liczba punktów:
100 – 94% bardzo dobry	47-50
93 – 87% dobry plus	44-46
86 – 80% dobry	40-43
79 – 73% dostateczny plus	37-39
72 –70% dostateczny	35-36
Poniżej 70% - niedostateczny	<35

§ 13

Dokumentacja egzaminu dyplomowego w części praktycznej zawiera:

- a) Wzór - Karta do losowania oddziału (załącznik nr 1 do Regulaminu),
- b) Protokół z przeprowadzenia losowania do egzaminu praktycznego z przygotowania zawodowego w Radomskiej Szkole Wyższej Wydział Nauk o Zdrowiu kierunek pielęgniarstwo (załącznik nr 2 do Regulaminu),
- c) Wzór – Lista studentów przystępujących do egzaminu dyplomowego - część praktyczna (załącznik nr 4 do Regulaminu),
- d) Wzór – Oświadczenie pacjenta (załącznik nr 4 do Regulaminu),
- e) Wzór – Zadanie egzaminacyjne typu „próba pracy” (załącznik nr 5 do Regulaminu),
- f) Struktura zadania praktycznego typu „próba pracy” (załącznik nr 6 do Regulaminu),
- g) Dokumentacja procesu pielęgnowania, Zał.1., Zał.2, Zał.3. (załącznik nr 7 do Regulaminu),
- h) Protokół indywidualny egzaminu z przygotowania zawodowego – część praktyczna (załącznik nr 8 do Regulaminu),
- i) Protokół ogólny egzaminu z przygotowania zawodowego - część praktyczna (załącznik nr 9 do Regulaminu)
- j) Oświadczenie studenta o zapoznaniu się z *Regulaminem przeprowadzania egzaminów dyplomowych oraz przygotowania prac dyplomowych na Wydziale Nauk o Zdrowiu w Radomskiej Szkole Wyższej* (załącznik nr 10 do Regulaminu)

Organizacja, przebieg i zasady oceniania części praktycznej egzaminu dyplomowego na studiach licencjackich (2025 – 2030)

§ 14

1. Egzamin dyplomowy w część praktycznej (egzamin z przygotowania zawodowego - część praktyczna) dla studentów rozpoczynających kształcenie na studiach pierwszego stopnia od roku akademickiego 2025/2026 jest przeprowadzany metodą Obiektywnego Ustrukturyzowanego Egzaminu Klinicznego (Objective Structured Clinical Examination, OSCE).

2. Egzamin dyplomowy metodą OSCE (egzamin z przygotowania zawodowego metodą OSCE - część praktyczna) realizowany w Monoprofilowym Centrum Symulacji Medycznej (zwanym dalej MCSM), pozwoli na uzyskanie wyników egzaminu porównywalnych pomiędzy poszczególnymi zdającymi poprzez zastosowanie jednolitych kryteriów, wymagań oraz zasad oceniania dla każdego zdającego studenta, opracowanych przez zespół wykładowców na kierunku pielęgniarstwo Radomskiej Szkoły Wyższej.
3. Egzamin dyplomowy metodą OSCE pozwoli na ocenę stopnia osiągnięcia ogólnych i szczegółowych efektów uczenia się w zakresie umiejętności oraz kompetencji społecznych, zawartych w obowiązującym standardzie kształcenia dla kierunku pielęgniarstwo, realizowanych w ramach przedmiotów przygotowujących do zawodu pielęgniarzki/pielęgniarsza.
4. Studenta obowiązuje przestrzeganie *Regulaminu Monoprofilowe Centrum Symulacji Medycznej*, przepisów BHP, profilaktyki HIV i WZW oraz wytycznych epidemiologicznych.

§ 15

1. Na 1-4 dni przed planowaną częścią egzaminu dyplomowego metodą OSCE student/ka otrzymuje datę, godzinę i miejsce (salę startową) rozpoczęcia egzaminu (wzór załącznik nr 11 do Regulaminu). Wykaz studentów przystępujących do egzaminu przygotowuje i przekazuje do wiadomości zdających Komisja egzaminacyjna.
2. Student/ka zgłasza się w dniu egzaminu na 30 minut przed godziną rozpoczęcia egzaminu w pełnym umundurowaniu wraz z identyfikatorem, dowodem osobistym lub legitymacją studencką celem potwierdzenia tożsamości.
3. Niedopuszczalne jest korzystanie z pomocy innych osób, materiałów pomocniczych (podręczniki, poradniki, encyklopedie itp.) lub sprzętu (telefon, tablet, smartwatch itp.).
4. Student/ka może korzystać tylko i wyłącznie z dokumentacji wchodzącej w skład opisu zadania.
5. Studenci nie mogą komunikować się ze sobą przed - i w trakcie egzaminu oraz w inny sposób zakłócać jego przebiegu (stosowanie np. telefonów komórkowych, notatek itp.). Niedostosowanie się do powyższego może skutkować usunięciem studenta z egzaminu.
6. Student/ka zobowiązany jest do pozostawienia przed egzaminem telefonu komórkowego w szafce zamykanej na klucz.
7. Student nie może podczas egzaminu opuszczać samowolnie sali OSCE jak również całego MCSM.
8. Jeżeli zaistnieje konieczność wyjścia studenta poza salę OSCE, poza MCSM zdającemu towarzyszy członek Komisji egzaminacyjnej.

§ 16

1. Do MCSM zadania do wykonania na poszczególnych stacjach oraz check-listy/listy kontrolne dostarcza przewodniczący Komisji egzaminacyjnej.
2. Struktura zadania praktycznego metodą OSCE (wzór załącznik nr 12 do Regulaminu) powinna zawierać:
 - a) nazwisko i imię pacjenta, wiek, rozpoznanie lekarskie,

- b) opis sytuacji zdrowotnej pacjenta,
 - c) zadania pielęgniarские do wykonania,
 - d) dokumentację medyczną.
3. Wykonanie zadania praktycznego metodą OSCE oceniane jest przez Komisję egzaminacyjną na danej stacji według check-list/ list kontrolnych poszczególnych zadań pielęgniarских, stanowiących załącznik do dokumentacji egzaminu dyplomowego.
 4. Członkowie Komisji egzaminacyjnej gromadzą informacje o zdających w *Protokole indywidualnym egzaminu z przygotowania zawodowego metodą OSCE – część praktyczna (lista zbiorcza stacji)*, stanowiący załącznik nr 13 do Regulaminu.
 5. Członkowie komisji egzaminacyjnej sporządzają *Protokół ogólny egzaminu z przygotowania zawodowego metodą OSCE – część praktyczna* (załącznik nr 14 do Regulaminu).

§ 17

1. Szczegółowy przebieg egzaminu dyplomowego w części praktycznej metodą OSCE:
 - 1) Egzamin Praktyczny metodą OSCE odbywa się w Monoprofilowym Centrum Symulacji Medycznej (MCSM).
 - 2) Czas trwania egzaminu na jednej stacji zostanie określony na podstawie stacji trwającej najdłużej.
 - 3) Czas trwania egzaminu praktycznego OSCE zależy jest od ilości stacji i maksymalnego czasu trwania egzaminu na jednej stacji.
 - 4) Maksymalny czas trwania egzaminu na jednej stacji wynosi 15 minut. Rozpoczęcie i zakończenie egzaminu w danej stacji, informuje sygnał dźwiękowy.
 - 5) Minimalna liczba stacji niskiej wierności na egzaminie dyplomowym wynosi 3, a maksymalna 6 stacji.
 - 6) Minimalna liczba stacji wysokiej wierności wynosi 1, a maksymalna 2 stacje.
 - 7) Ostateczną liczbę stacji określa Komisja egzaminacyjna bezpośrednio przed egzaminem jednak nie później niż 7 dni przed wyznaczonym terminem egzaminu.
 - 8) Wykaz stacji i zadań stanowi integralną część dokumentacji egzaminacyjnej zgodnie ze wzorem stanowiącym załącznik nr 15 do Regulaminu.
 - 9) Każdą stację charakteryzuje określona umiejętność praktyczna do wykonania zawarta w formie opisowego zadania zawierająca: nazwisko i imię pacjenta, wiek, rozpoznanie lekarskie, opis sytuacji zdrowotnej pacjenta, zadania pielęgniarские do wykonania, dokumentację medyczną (zgodnie z załącznikiem nr 11 do Regulaminu).
 - 10) Po opuszczeniu Stacji studenci udają się na kolejną zgodnie z ustalonym kierunkiem - od stacji o niższym numerze do stacji o wyższym numerze.
 - 11) Czas trwania przejścia pomiędzy stacjami wynosi 3 minuty.
 - 12) Czas zapoznania się z zadaniem wynosi 2 minuty.
 - 13) Podczas całego egzaminu jest rejestrowany dźwięk i obraz. Student przystępując do egzaminu wyraża zgodę na jego rejestrowanie.

§ 18

1. Zadania egzaminatora:

- 1) Egzaminatorzy są odpowiedzialni za identyfikację zdających oraz prawidłowy przebieg egzaminu praktycznego na poszczególnych stacjach.
- 2) Egzaminatorzy są odpowiedzialni za kontrolę czasu wykonania zadania. Po sygnale dźwiękowym kończącym egzamin są zobowiązani do przerywania wykonania zadania przez studenta/tkę.
- 3) Komisja Egzaminacyjna dokonuje zbiorczej analizy kart egzaminacyjnych w formie check – list/listy kontrolnej każdego studenta/ki formułując ostateczny wynik egzaminu praktycznego w formie oceny.
- 4) Egzaminujący w żaden sposób nie potwierdza, czy neguje czynności, które są wykonywane przez studenta/tkę.
- 5) Student wchodzi i opuszcza stację na sygnał dźwiękowy oraz stosuje się do poleceń przewodniczącego i członków Komisji egzaminacyjnej.
- 6) Egzaminator obserwuje czynności studenta potwierdzając ich wykonanie w check-liście/ liście kontrolnej.

§ 19

1. Zasady oceniania:

- 1) Przedmiotem oceny jest wykonanie umiejętności praktycznych na poszczególnych stacjach.
- 2) Ocena stopnia osiągnięcia umiejętności na poszczególnych stacjach dokonywana jest przez egzaminatorów w oparciu o standaryzowany schemat oceniania swoistego dla każdego zadania wykonywanego na stacji zgodnie z check-listą/ listą kontrolną.
- 3) Podczas realizacji zadania wykonywane są czynności przygotowawcze, czynności właściwe dla zadania oraz czynności porządkowe w zależności od przedmiotu, zadania i check-listy/listy kontrolnej, które podlegają ocenie punktowej w systemie zero-jedynkowym.
- 4) Student/ka uzyskuje punkty z poszczególnych czynności przy uwzględnieniu przypisanej im wagi.
- 5) Popełnienie przez studenta/tkę błędu krytycznego zaznaczonego w liście kontrolnej (cecha oznaczenia: „*”), wynikającego z założeń wylosowanego zadania egzaminacyjnego, skutkuje niezaliczeniem danej umiejętności w danej Stacji niezależnie od liczby uzyskanych punktów.
- 6) Popełnienie błędu krytycznego dyskwalifikuje Studenta/kę z udziału w egzaminie i jest równoznaczne z uzyskaniem oceny niedostatecznej z całego egzaminu przygotowania zawodowego metodą OSCE.
- 7) Zdający nie są informowani o ocenach z części praktycznej egzaminu, przed zakończeniem całości egzaminu w części praktycznej.

- 8) Wykonanie zadania na każdej stacji punktowane jest zgodnie z kryteriami zawartymi w check-liście/liście kontrolnej. Do zaliczenia zadania na każdej stacji konieczne jest uzyskanie min. 70% liczby punktów przewidzianej dla danego zadania (na danej stacji).
- 9) Ilość punktów uzyskana przez studenta ze wszystkich stacji zostanie zsumowana i przeliczona na ocenę zgodnie z następującym kryterium:
 - 100 – 94 % - bardzo dobry
 - 93 – 87 % - dobry plus
 - 86 – 80 % - dobry
 - 79 – 73 % - dostateczny plus
 - 72 – 70 % - dostateczny
 - poniżej 70 % - niedostateczny
2. Wynik egzaminu dyplomowego w części praktycznej metodą OSCE zostanie ogłoszony nie później niż następnego dnia po zakończeniu egzaminu.
3. Studenci, którzy nie zaliczyli egzaminu dyplomowego w części praktycznej metodą OSCE nie mogą przystąpić do części teoretycznej egzaminu dyplomowego.

§ 20

Dokumentacja egzaminu dyplomowego w części praktycznej metodą OSCE zawiera:

- 1) Wykaz studentów przystępujących do egzaminu dyplomowego praktycznego metodą OSCE (załącznik nr 11 do Regulaminu).
- 2) Struktura zadania praktycznego metodą OSCE (załącznik nr 12 do Regulaminu)
- 3) Protokół indywidualny egzaminu z przygotowania zawodowego metodą OSCE- część praktyczna (załącznik nr 13 do Regulaminu).
- 4) Protokół ogólny egzaminu z przygotowania zawodowego metodą OSCE – część praktyczna (załącznik nr 14 do Regulaminu)
- 5) Wykaz stacji i zadań: egzamin z przygotowania zawodowego metodą OSCE – część praktyczna (załącznik nr 15 do Regulaminu)

ORGANIZACJA I PRZEBIEG CZĘŚCI TEORETYCZNEJ EGZAMINU DYPLOMOWEGO NA STUDIACH LICENCJACKICH

Organizacja i przebieg części teoretycznej egzaminu dyplomowego

§ 21

1. Część teoretyczna egzaminu dyplomowego (egzamin z przygotowania zawodowego - część teoretyczna) przeprowadzana jest w siedzibie Uczelni.
2. Warunkiem przystąpienia do części teoretycznej egzaminu dyplomowego jest uzyskanie pozytywnego wyniku z jego części praktycznej.
3. Część teoretyczna egzaminu polega na prezentacji pracy licencjackiej (podstawowych założeń metodologicznych) o ile program studiów przewiduje złożenie pracy dyplomowej,

udzieleniu odpowiedzi na minimum 3 pytania egzaminacyjne obejmujące wiedzę z podstaw pielęgniarstwa, pielęgniarstwa internistycznego, pielęgniarstwa chirurgicznego, pielęgniarstwa pediatricznego. Student losuje zestaw pytań egzaminacyjnych przed Komisją egzaminacyjną.

4. Zakres tematyczny obowiązujący na egzamin dyplomowy w części teoretycznej, podaje do wiadomości studentów na początku semestru w którym będą odbywać się obrony Dziekan WNoZ po zaopiniowaniu ich przez Komisję Programową.
5. Praca licencjacka (o ile program studiów przewiduje złożenie pracy dyplomowej) poddawana jest ocenie przez promotora i recenzenta.

§ 22

1. Na salę egzaminacyjną wchodzi studenci zgodnie z wokandą umieszczoną od zewnątrz na drzwiach tej sali (numer albumu).
2. Po wejściu na salę egzaminacyjną student losuje przed Komisją zestaw pytań egzaminacyjnych, po czym ma 5 minut na przygotowanie odpowiedzi ustnych.
3. W czasie egzaminu w sali przebywa Komisja egzaminacyjna, student referujący odpowiedzi na wylosowane pytania oraz student, który przygotowuje się do egzaminu. Podczas egzaminu w sali może przebywać osoba zajmująca się obsługą techniczną wykorzystywanych urządzeń.
4. Student przygotowując się do odpowiedzi może kontaktować się jedynie z członkami Komisji egzaminacyjnej. Niedopuszczalne jest korzystanie z pomocy innych osób i z innych źródeł (np. telefon komórkowy).
5. Po udzieleniu odpowiedzi na wylosowane pytania i ewentualne pytania zadane przez członków Komisji, przewodniczący Komisji odbiera od studenta wylosowany zestaw pytań wraz z brudnopisem i dołącza go do *Protokołu z egzaminu z przygotowania zawodowego - część teoretyczna* (załącznik nr 16, załącznik nr 17 do Regulaminu).
6. O wyniku egzaminu dyplomowego zdający są informowani po zakończeniu egzaminu przez wszystkich zdających przed daną Komisją.

§ 23

1. Maksymalna liczba punktów jaką student może uzyskać podczas części teoretycznej egzaminu dyplomowego wynosi 50 punktów zgodnie z elementami oceny obowiązującymi dla danego cyklu kształcenia zawartych w *Protokole egzaminu z przygotowania zawodowego – część teoretyczna* (załącznik nr 16 oraz załącznik nr 17 do niniejszego Regulaminu).
2. Przy ustalaniu ostatecznej oceny z części teoretycznej egzaminu dyplomowego stosuje się następujący przelicznik uzyskanej punktacji:

KRYTERIA OCENY EGZAMINU Z PRZYGOTOWANIA ZAWODOWEGO - CZĘŚĆ TEORETYCZNA	
Kryteria oceny:	Liczba punktów:
100 – 94% bardzo dobry	47-50
93 – 87% dobry plus	44-46
86 – 80% dobry	40-43
79 – 73% dostateczny plus	37-39

72 –70% dostateczny	35-36
Poniżej 70% - niedostateczny	<35

§ 24

Ostateczny wynik egzaminu dyplomowego stanowi średnią arytmetyczną ocen z części praktycznej i z części teoretycznej (z dokładnością do dwóch miejsc po przecinku). Przeliczenie wyniku na ocenę, następuje zgodnie z poniższą skalą:

3,00 - 3,30 = dostateczny (3)

3,31 - 3,60 = dostateczny plus (3+)

3,61 - 4,30 = dobry (4)

4,31 - 4,60 = dobry plus (4+)

4,61 - 5,00 = bardzo dobry (5).

§ 25

Dokumentacja egzaminu dyplomowego w części teoretycznej zawiera:

- 1) zaakceptowany przez promotora Raport z Jednolitego Systemu Antyplagiatowego (wydruk ogólny z systemu JSA, podpisany przez promotora), o ile program studiów przewiduje złożenie pracy dyplomowej,
- 2) Protokół egzaminu z przygotowania zawodowego - część teoretyczna /dla cyklu kształcenia 2019-2025/ (załącznik nr 16 do Regulaminu),
- 3) Protokół egzaminu z przygotowania zawodowego - część teoretyczna /dla cyklu kształcenia 2025-2030/ (załącznik nr 17 do Regulaminu),
- 4) Protokół przyznania tytułu licencjata pielęgniarstwa /dla cyklu kształcenia 2019-2025/ (załącznik nr 18 do Regulaminu),
- 5) Protokół przyznania tytułu licencjata pielęgniarstwa /dla cyklu kształcenia 2025-2030/ (załącznik nr 19 do Regulaminu),
- 6) Ocenę promotora/recenzenta pracy licencjackiej (załącznik nr 20 do Regulaminu),

EGZAMIN DYPLOMOWY NA STUDIACH DRUGIEGO STOPNIA

§ 26

1. Egzamin dyplomowy na studiach drugiego stopnia ma charakter teoretyczny.
2. Egzamin przeprowadzany jest w siedzibie Uczelni.
3. Egzamin dyplomowy na studiach drugiego stopnia polega na obronie pracy magisterskiej i obejmuje weryfikację osiągniętych przez studenta efektów uczenia się objętych programem studiów w zakresie wiedzy, umiejętności i kompetencji społecznych zgodnie ze standardem kształcenia.
4. Praca magisterska poddawana jest ocenie przez promotora i recenzenta (załącznik nr 21 do Regulaminu).
5. W trakcie egzaminu dyplomowego student prezentuje podstawowe założenia metodologiczne pracy magisterskiej zgodnie z matrycą prezentacji dostępnej na stronie www Uczelni. Prezentacja założeń oceniana jest przez Komisję egzaminacyjną w uczniowskiej skali ocen od 2 do 5.
6. Kolejno student losuje 2 pytania: 1 pytanie – obszar humanistyczny – część teoretyczna egzaminu oraz kolejne 1 pytanie – obszar pielęgniarstwa specjalistycznego – część

praktyczna egzaminu. Komisja egzaminacyjna ocenia odpowiedzi na podstawie uczniowskiej skali ocen od 2 do 5.

7. Zakres tematyczny obowiązujący na egzamin dyplomowy w części teoretycznej - zaopiniowany przez Komisję Programową – jest podany do wiadomości studentów przez Dziekana WNoZ na początku semestru w którym będą odbywać się obrony.
8. Na salę egzaminacyjną wchodzi studenci zgodnie z wokandą umieszczoną od zewnątrz na drzwiach sali egzaminacyjnej (nr albumu).
9. Po wejściu na salę egzaminacyjną student losuje przed Komisją zestaw dwóch pytań egzaminacyjnych, po czym ma 5 minut na przygotowanie odpowiedzi ustnych. Zestawy egzaminacyjne są ponumerowane i oznaczone pieczęcią Uczelni.
10. W czasie egzaminu w sali przebywa Komisja egzaminacyjna, student referujący odpowiedzi na wylosowane pytania oraz student, który przygotowuje się do egzaminu. Podczas egzaminu w sali może przebywać osoba zajmująca się obsługą techniczną wykorzystywanych urządzeń.
11. Student przygotowując się do odpowiedzi może kontaktować się jedynie z członkami Komisji egzaminacyjnej. Nie dopuszczalne jest korzystanie z pomocy innych osób i z innych źródeł (np. telefon komórkowy).
12. Po udzieleniu odpowiedzi na wylosowane pytania i ewentualne pytania zadane przez członków Komisji przewodniczący Komisji odbiera od studenta wylosowany zestaw pytań wraz z brudnopisem i dołącza go do protokołu egzaminacyjnego dyplomowego.
13. O wyniku egzaminu dyplomowego zdający są informowani po jego zakończeniu przez wszystkich zdających przed daną Komisją.

§ 27

1. Wynik egzaminu dyplomowego stanowi średnią arytmetyczna (z dokładnością do dwóch miejsc po przecinku) ocen wystawionych na egzaminie ustnym oraz obrony pracy dyplomowej (wskazanych w § 26 ust. 5 i 6), *zgodnie z zapisami w Protokole Komisji egzaminu dyplomowego – magisterskiego* (załącznik nr 22 do Regulaminu).
2. Przeliczenie uzyskanego w ust. 1 wyniku na ocenę, następuje zgodnie z poniższą skalą:
3,00 - 3,30 = dostateczny (3)
3,31 - 3,60 = dostateczny plus (3+)
3,61 - 4,30 = dobry (4)
4,31 - 4,60 = dobry plus (4+)
4,61 - 5,00 = bardzo dobry (5).

§ 28

Dokumentacja egzaminu dyplomowego na studiach drugiego stopnia zawiera:

- 1) zaakceptowany przez promotora raport pracy dyplomowej z Jednolitego Systemu Antyplagiatowego (indywidualny wydruk z systemu JSA),
- 2) Ocenę promotora/ recenzenta pracy magisterskiej (załącznik nr 21 do Regulaminu)
- 3) Protokół Komisji egzaminu dyplomowego - magisterskiego (załącznik nr 22 do Regulaminu).

ZASADY PRZYGOTOWANIA PRAC DYPLOMOWYCH

§ 29

1. Student:
 - a) wybiera kierującego pracą dyplomową (promotora) o ile program studiów przewiduje złożenie pracy dyplomowej,
 - b) uzyskuje zatwierdzenie tytułu pracy dyplomowej i składa *Formularz zgłoszenia zatwierdzonego przez promotora tematu pracy dyplomowej w Radomskiej Szkole Wyższej* (załącznik nr 23 do Regulaminu) i składa go w terminie podanym przez Dziekana dla każdego cyklu studiów,
 - c) przygotowuje pracę dyplomową w semestrach przewidzianych w planie studiów zgodnie z Wytycznymi do pisania pracy licencjackiej na kierunku pielęgniarstwo, studia I stopnia w Radomskiej Szkole Wyższej (załącznik nr 24 do Regulaminu) oraz Wytycznymi do pisania pracy magisterskiej na kierunku pielęgniarstwo, studia II stopnia w Radomskiej Szkole Wyższej (załącznik nr 25 do Regulaminu).
 - d) składa w wymaganym terminie podanym przez Dziekana WNoZ dokumenty do wzięcia procedury dyplomowania.
2. Kierujący pracą dyplomową (promotor):
 - a) prowadzi seminarium dyplomowe i nadzoruje proces przygotowywania pracy dyplomowej;
 - b) ocenia pod względem merytorycznym i formalnym pracę dyplomową w oparciu o wytyczne Uczelni w zakresie pisania prac dyplomowych i stosowny formularz (recenzja),
 - c) dokonuje kontroli oryginalności pracy dyplomowej z wykorzystaniem Jednolitego Systemu Antyplagiatowego (JSA),
 - d) bierze czynny udział w pracach Komisji egzaminu w części teoretycznej.
3. Recenzent:
 - a) recenzuje pracę dyplomową w oparciu o stosowny formularz w terminie wyznaczonym przez Dziekana WNoZ,
 - b) bierze czynny udział w pracach Komisji egzaminu w części teoretycznej.
4. Dziekanat WNoZ:
 - a) przyjmuje od studenta komplet dokumentów wymaganych w procesie dyplomowania,
 - b) przyjmuje od promotora i recenzenta recenzje pracy dyplomowej,
 - c) przygotowuje i sprawdza kompletność dokumentów wymaganych w procesie dyplomowania dla osób dopuszczonych do złożenia egzaminu dyplomowego,
 - d) przekazuje informacje o miejscu, terminie przeprowadzenia egzaminu dyplomowego do wiadomości studenta i Komisji egzaminacyjnej,
 - e) przygotowuje wokandy obron,
 - f) przygotowuje dyplom ukończenia studiów i suplement zgodnie z aktualnie obowiązującymi regulacjami prawnymi.
5. Komisja Programowa:
 - a) opiniuje tytuły prac dyplomowych i przedkłada je do właściwego organu kolegialnego;

- b) formułuje zasady dyplomowania na kierunku i opiniuje tezy do dyplomowania.
6. Dziekan:
- a) powołuje recenzenta pracy dyplomowej,
 - b) wyznacza terminy złożenia wymaganych dokumentów do obrony egzaminu dyplomowego,
 - c) wyznacza terminy egzaminów dyplomowych oraz składy Komisji egzaminu w części teoretycznej i praktycznej,
 - d) pod nieobecność członka komisji ustala zastępstwo.

POSTANOWIENIA KOŃCOWE

§ 30

1. Wynik końcowy studiów na poziomie studiów pierwszego i drugiego stopnia obejmuje:
 - a) średnią arytmetyczną ocen uzyskanych w toku studiów, wyznaczoną z dokładnością do dwóch miejsc po przecinku (A),
 - b) średnią arytmetyczną ocen wystawionych przez promotora i recenzenta pracy dyplomowej (włącznie z oceną niedostateczną, jeżeli student taką otrzymał), wyznaczona z dokładnością do dwóch miejsc po przecinku (B) o ile program studiów przewiduje złożenie pracy dyplomowej,
 - c) ocena egzaminu dyplomowego (C),
2. Wynik końcowy studiów stanowi suma: $\frac{1}{2} A + \frac{1}{4} B + \frac{1}{4} C$
3. W przypadku gdy program studiów nie przewiduje złożenie pracy dyplomowej, ocenę końcową studiów określa wzór:
4. W dyplomie ukończenia studiów wpisuje się ostateczny wynik studiów, wyrównany do oceny zgodnie z zasadą:
 - 3,00 - 3,30 = dostateczny (3)
 - 3,31 - 3,60 = dostateczny plus (3+)
 - 3,61 - 4,30 = dobry (4)
 - 4,31 - 4,60 = dobry plus (4+)
 - 4,61 - 5,00 = bardzo dobry (5).
5. Za datę ukończenia studiów uważana jest data złożenia egzaminu dyplomowego z wynikiem, co najmniej dostatecznym.
6. Absolwent otrzymuje dyplom ukończenia studiów pierwszego lub drugiego stopnia oraz odpisy dyplomu a także suplementy do dyplomu w terminie 30 dni od daty założenia egzaminu dyplomowego.
7. Dokumentację z egzaminu dyplomowego przechowuje się w aktach studenta według zasad określonych odrębnymi przepisami.
8. Regulamin obowiązuje od roku akademickiego 2025/2026.

§ 31

Poniższe załączniki stanowią integralną część niniejszego Regulaminu:

1. Wzór - Karta do losowania oddziału (załącznik nr 1 do Regulaminu).

2. Protokół z przeprowadzenia losowania do egzaminu praktycznego z przygotowania zawodowego w Radomskiej Szkole Wyższej Wydział Nauk o Zdrowiu kierunek pielęgniarstwo (załącznik nr 2 do Regulaminu).
3. Wzór – Lista studentów przystępujących do egzaminu dyplomowego - część praktyczna (załącznik nr 4 do Regulaminu).
4. Wzór – Oświadczenie pacjenta (załącznik nr 4 do Regulaminu).
5. Wzór – Zadanie egzaminacyjne typu „próba pracy” (załącznik nr 5 do Regulaminu).
6. Struktura zadania praktycznego typu „próba pracy” (załącznik nr 6 do Regulaminu).
7. Dokumentacja procesu pielęgnowania, Zał.1., Zał., Zał.3. (załącznik nr 7 do Regulaminu).
8. Protokół indywidualny egzaminu z przygotowania zawodowego (załącznik nr 8 do Regulaminu).
9. Protokół ogólny egzaminu z przygotowania zawodowego - część praktyczna (załącznik nr 9 do Regulaminu).
10. Oświadczenie studenta o zapoznaniu się z Regulaminem przeprowadzania egzaminów dyplomowych oraz przygotowania prac dyplomowych na Wydziale Nauk o Zdrowiu w Radomskiej Szkole Wyższej (załącznik nr 10 do Regulaminu).
11. Wykaz studentów przystępujących do egzaminu dyplomowego praktycznego metodą OSCE (załącznik nr 11 do Regulaminu).
12. Struktura zadania praktycznego metodą OSCE (załącznik nr 12 do Regulaminu)
13. Protokół indywidualny egzaminu z przygotowania zawodowego metodą OSCE- część praktyczna (załącznik nr 13 do Regulaminu).
14. Protokół ogólny egzaminu z przygotowania zawodowego metodą OSCE – część praktyczna (załącznik nr 14 do Regulaminu).
15. Wykaz stacji i zadań: egzamin z przygotowania zawodowego metodą OSCE – część praktyczna (załącznik nr 15 do Regulaminu).
16. Protokół egzaminu z przygotowania zawodowego - część teoretyczna (załącznik nr 16 do Regulaminu).
17. Protokół egzaminu z przygotowania zawodowego - część teoretyczna /standard kształcenia 2025-2030/ (załącznik nr 17 do Regulaminu).
18. Protokół przyznania tytułu licencjata pielęgniarstwa (załącznik nr 18 do Regulaminu).
19. Protokół przyznania tytułu licencjata pielęgniarstwa /2025-2030/ (załącznik nr 19 do Regulaminu).
20. Ocena promotora/ recenzenta pracy licencjackiej (załącznik nr 20 do Regulaminu).
21. Ocenę promotora/ recenzenta pracy magisterskiej(załącznik nr 21 do Regulaminu)
22. Protokół Komisji egzaminu dyplomowego - magisterskiego (załącznik nr 22 do Regulaminu).
23. Formularz zgłoszenia zatwierdzonego przez promotora tematu pracy dyplomowej w Radomskiej Szkole Wyższej (załącznik nr 23 do Regulaminu).
24. Wytyczne do pisania pracy licencjackiej na kierunku pielęgniarstwo, studia I stopnia w Radomskiej Szkole Wyższej (załącznik nr 24 do Regulaminu).

25. Wytyczne do pisania pracy magisterskiej na kierunku pielęgniarstwo, studia I stopnia w Radomskiej Szkole Wyższej (załącznik nr 25 do Regulaminu).
26. Wzór strony tytułowej pracy licencjackiej (załącznik nr 26 do Regulaminu).
27. Wzór strony tytułowej pracy magisterskiej (załącznik nr 27 do Regulaminu).
28. Wzór oświadczenia studenta I i II stopnia o samodzielności wykonania pracy dyplomowej (załącznik nr 25 do Regulaminu).

WZÓR - Karta do losowania oddziału

NR 1.	<i>ODDZIAŁ (nazwa oddziału)</i>
EGZAMIN – CZĘŚĆ PRAKTYCZNA	
DATA: GODZ.:	
IMIĘ I NAZWISKO STUDENTA:	
NR 2.	<i>ODDZIAŁ (nazwa oddziału)</i>
EGZAMIN – CZĘŚĆ PRAKTYCZNA	
DATA: GODZ.:	
IMIĘ I NAZWISKO STUDENTA:	
NR 3.	<i>ODDZIAŁ (nazwa oddziału)</i>
EGZAMIN – CZĘŚĆ PRAKTYCZNA	
DATA: GODZ.:	
IMIĘ I NAZWISKO STUDENTA:	
NR 4.	<i>ODDZIAŁ (nazwa oddziału)</i>
EGZAMIN – CZĘŚĆ PRAKTYCZNA	
DATA: GODZ.:	
IMIĘ I NAZWISKO STUDENTA:	

Pieczęć Uczelni

Radom, dn. 20

PROTOKÓŁ nr
z przeprowadzenia losowania
do egzaminu praktycznego z przygotowania zawodowego
w Radomskiej Szkole Wyższej
Wydział Nauk o Zdrowiu
kierunek pielęgniarstwo

Do losowania przystąpiło, słownie
studentów.

Lista studentów wraz z wylosowanym Oddziałem – w załączeniu.

Podpisy Komisji:

Przewodniczący:

Członkowie:

.....

.....

.....

.....

Pieczczę Uczelni

WZÓR

LISTA STUDENTÓW PRZYSTĘPUJĄCYCH DO EGZAMINU DYPLOMOWEGO - CZĘŚĆ PRAKTYCZNA

Radomska Szkoła Wyższa

.....
(nazwa szpitala + nazwa oddziału)

Lista studentów przystępujących do egzaminu dyplomowego na Oddziale dnia godz.:			
Lp.	Imię i nazwisko studenta	obecność	
1			
2			
3			
4			
5			
6			
7			
8			

WZÓR – Oświadczenie pacjenta

OŚWIADCZENIE

Wyrażam zgodę na uczestniczenie w części praktycznej egzaminu dyplomowego dla uzyskania tytułu Licencjata pielęgniarstwa, organizowanego przez Radomską Szkołę Wyższą – Wydział Nauk o Zdrowiu dla studentów kierunku pielęgniarstwo, w dniu
w Oddziale

.....

Data

.....

Podpis Pacjenta

OŚWIADCZENIE

Wyrażam zgodę na uczestniczenie w części praktycznej egzaminu dyplomowego dla uzyskania tytułu Licencjata pielęgniarstwa, organizowanego przez Radomską Szkołę Wyższą – Wydział Nauk o Zdrowiu dla studentów kierunku pielęgniarstwo, w dniu
w Oddziale

.....

Data

.....

Podpis Pacjenta

OŚWIADCZENIE

Wyrażam zgodę na uczestniczenie w części praktycznej egzaminu dyplomowego dla uzyskania tytułu Licencjata pielęgniarstwa, organizowanego przez Radomską Szkołę Wyższą – Wydział Nauk o Zdrowiu dla studentów kierunku pielęgniarstwo, w dniu
w Oddziale

.....

Data

.....

Podpis Pacjenta

WZÓR - Zadanie egzaminacyjne typu „próba pracy”

Oddział (nazwa oddziału) – zadanie nr

Data egzaminu:

Imię i nazwisko Pacjenta:, wiek:, nr sali:

Rozpoznanie:

Zadania do wykonania:

1. Proszę wykonać wszystkie czynności związane z rolą zawodową pielęgniarki wg. obowiązujących procedur i zasad.
2. Proszę udokumentować swoje czynności w przeznaczonych do tego dokumentach obowiązujących w Oddziale.
3. Proszę wyłonić problemy pielęgnacyjne chorego oraz zaplanować proces pielęgnowania uwzględniając cel działania oraz propozycje realizacji działań.
4. Proszę scharakteryzować stan chorego i jego jednostkę chorobową.
5. Proszę dokonać samooceny swojej pracy.

Oddział (nazwa oddziału) – zadanie nr

Data egzaminu:

Imię i nazwisko Pacjenta:, wiek:, nr sali:

Rozpoznanie:

Zadania do wykonania:

1. Proszę wykonać wszystkie czynności związane z rolą zawodową pielęgniarki wg. obowiązujących procedur i zasad.
2. Proszę udokumentować swoje czynności w przeznaczonych do tego dokumentach obowiązujących w Oddziale.
3. Proszę wyłonić problemy pielęgnacyjne chorego oraz zaplanować proces pielęgnowania uwzględniając cel działania oraz propozycje realizacji działań.
4. Proszę scharakteryzować stan chorego i jego jednostkę chorobową.
5. Proszę dokonać samooceny swojej pracy.

Oddział (nazwa oddziału) – zadanie nr

Data egzaminu:

Imię i nazwisko Pacjenta:, wiek:, nr sali:

Rozpoznanie:

Zadania do wykonania:

1. Proszę wykonać wszystkie czynności związane z rolą zawodową pielęgniarki wg. obowiązujących procedur i zasad.
2. Proszę udokumentować swoje czynności w przeznaczonych do tego dokumentach obowiązujących w Oddziale.
3. Proszę wyłonić problemy pielęgnacyjne chorego oraz zaplanować proces pielęgnowania uwzględniając cel działania oraz propozycje realizacji działań.
4. Proszę scharakteryzować stan chorego i jego jednostkę chorobową.
5. Proszę dokonać samooceny swojej pracy.

Pieczęć Uczelni

Radom, dn. 20 r.

<p style="text-align: center;">EGZAMIN DYPLOMOWY – CZĘŚĆ PRAKTYCZNA Kierunek pielęgniarstwo</p> <p>z przygotowania zawodowego w dniu</p> <p>miejsce egzaminu</p> <p>imię i nazwisko studenta</p> <p>zadanie nr</p>
--

STRUKTURA ZADANIA PRAKTYCZNEGO TYPU „Próba pracy”

1. Dane o Pacjencie:

(imię, nazwisko, wiek, rozpoznanie lekarskie, nr sali)

<p><i>Wpisz/wklej informacje o wylosowanym Pacjencie</i></p>
--

2. Polecenie dla zdającego:

„Podczas siedmiogodzinnego dyżuru wykonaj zadanie egzaminacyjne obejmujące opiekę wylosowanego pacjenta. Udokumentuj swoje działania według przyjętego wzoru. Przekaż informacje o stanie zdrowia pacjenta, wykonanych i planowanych działaniach osobie przejmującej opiekę nad pacjentem. Załączone do zadania kryteria będą podstawą obserwacji i oceny Twojej pracy”.

Pieczęć Uczelni

Załącznik nr 1. PRZEWODNIK DO GROMADZENIA DANYCH O PACJENCIE

Dane o pacjencie:

Nazwisko i imię (inicjały)..... wiek

Stan cywilny wykształcenie

Zawód

Miejsce zamieszkania miasto..... wieś.....

II. Sytuacja zdrowotna

Przebyte choroby

Choroby współistniejące

Uczulenia Nałogi

Czynniki ryzyka choroby

Data przyjęcia do szpitala tryb przyjęcia: nagły planowy

Rozpoznanie lekarskie

Rozpoznanie psychospołeczne

Dane o stanie poszczególnych układów

Układ krążenia:

Tętno: częstość akcja serca: miarowość: tak / nie, ciśnienie tętnicze

Sinica skóry: tak / nie

Obrzęki: tak / nie (lokalizacja, charakter)

Inne uwagi

Układ oddechowy:

Oddech: częstość Charakter: prawidłowy / patologiczny (rodzaj)

Tor oddychania zapach wydychanego powietrza

Duszność: tak / nie

Rodzaj: a) wysiłkowa b) spoczynkowa, stopień duszności

Drożność dróg oddechowych: a) prawidłowa b) zaleganie wydzieliny

Kaszel: tak / nie (charakter kaszlu)

Inne uwagi / dolegliwości

Układ nerwowy:

Stan świadomości: a) pełna b) senność c) zamroczenie d) śpiączka

Kontakt słowny: a) prawidłowy b) zaburzenia mowy c) brak kontaktu

Sen: a) prawidłowy b) trudności z zasypianiem (rodzaj) c) bezsenność

Inne uwagi

Funkcjonowanie zmysłów:

Wzrok: a) prawidłowy b) niewidzenie c) okulary/soczewki d) niewidomy

Słuch: a) prawidłowy b) niedosłuch c) aparat słuchowy d) głuchota

Uwagi:

Czucie dotyku a) prawidłowe b) ubytki czucia

Czucie temperatury: a) prawidłowe b) ubytki czucia

Uwagi

Występowanie bólu: tak / nie charakter bólu

Nasilenie

Lokalizacja

Układ pokarmowy:

Łaknienie: a) prawidłowe b) zmniejszone c) brak d) wzmożone

Pragnienie: a) prawidłowe b) zmniejszone c) brak d) wzmożone

Sposób odżywiania: a) doustny b) przez sondę c) parenteralne

Rodzaj diety:

Stan jamy ustnej: a) prawidłowy b) ubytki w uzębieniu c) proteza d) zmiany na śluzówkach

Połykanie: a) prawidłowe b) zaburzone

Wydalenie stolca: a) prawidłowe b) zaparcia c) biegunki d) niedotrzymanie stolca

Dolegliwości dyspeptyczne (rodzaj)

Układ moczowo-płciowy:

Wydalanie moczu: a) prawidłowe b) zaburzone c) nie trzymanie moczu d) trudności w oddawaniu

moczu e) barwa moczu f) cewnik do pęcherza moczowego g) ilość wydalanego moczu.....

Inne objawy

Skóra:

a) czystość (ocena) b) zmiany skórne (rodzaj, lokalizacja)

c) włosy, paznokcie (ocena)

Stan odżywiania:

Ciężar ciała w (kg) wskaźnik BMI należna masa ciała (kg)

Ciężar ciała: a) w normie b) nadwaga c) niedowaga e) otyłość

Ocena zagrożenia odleżyną (wg skali)

Lokalizacja obrzęków (charakterystyka)

III Kategoria opieki / zdolność samoopieki

IV Stan psychiczny

Nastroj: a) wyrównany b) obniżony c) podwyższony

Uzasadnienie (przyczyna)

Reakcja na aktualną sytuację zdrowotną

V Sytuacja Rodzinno-Społeczna:

Mieszkanie: a) sama(m) b) z rodziną

Warunki mieszkaniowe (niedogodności)

Osoba opiekująca się pacjentem w domu

Załącznik nr 2 KARTA DIAGNOZ PIELEŃNIARSKICH

DATA	DIAGNOZA PIELEŃNIARSKA	CEL INTERWENCJI	INTERWENCJE PIELEŃNIARSKIE	REALIZACJA
1	2	3	4	5

Załącznik nr 3. KARTA WSKAZÓWEK PIELEŃNIARSKICH

Nazwisko i imię pacjenta (inicjały) wiek

Zalecenia dla dyżuru następnego:

.....
.....
.....
.....
.....
.....

Zalecenia dla pacjenta / Zakres edukacji pacjenta:

.....
.....
.....
.....
.....
.....

Zalecenia dla rodziny / opiekunów:

.....
.....
.....
.....
.....
.....

Wykaz załączników i pomocy edukacyjnych:

.....
.....
.....
.....
.....
.....

.....

Data / podpis pielęgniarki

Ilość punktów:/50 pkt.

Ocena egzaminu dyplomowego – część praktyczna:.....

Załącznik nr 8
Do Regulaminu przeprowadzania
egzaminów dyplomowych
oraz przygotowania prac dyplomowych
na Wydziale Nauk o Zdrowiu
w Radomskiej Szkole Wyższej

Pieczęć Uczelni

Radom, dn. 20 r.

PROTOKÓŁ INDYWIDUALNY EGZAMINU Z PRZYGOTOWANIA ZAWODOWEGO - CZĘŚĆ PRAKTYCZNA

Data egzaminu: Miejsce egzaminu

Imię i nazwisko studenta:

Inicjały pacjenta objętego opieką:

Numer zadania:

Skład Komisji egzaminacyjnej:

Przewodniczący:

Członkowie:.....

ARKUSZ OCENY ZADANIA EGZAMINACYJNEGO TYPU „PRÓBA PRACY”

L.p.	Kryteria oceny	Skala punktowa	Uzyskana liczba punktów	Uwagi
I.	BEZPIECZEŃSTWO ODBIORCY USŁUG ORAZ WŁASNE - max. 10 pkt.			
1.	- chronił odbiorcę usług przed zakażeniami i innymi zagrożeniami zdrowia	0-3		
2.	- stosował w pracy środki ochrony zdrowia własnego	0-2		
3.	- udzielił wsparcia emocjonalno-informacyjnego odbiorcy usług	0-3		
4.	- wykazał się postawą empatii	0-1		
5.	- szybko reagował na potrzeby odbiorcy usług	0-1		
II.	POZIOM WYKONANIA ZADANIA W ODNIESIENIU DO WZORU - max. 10 pkt.			
1.	- wykonał czynności zawodowe według przyjętych procedur	0-6		
2.	- udokumentował wykonywane działania	0-1		
3.	- przestrzegał zasad etyki ogólnej i zawodowej	0-2		
4.	- przestrzegał praw pacjenta	0-1		
III.	SAMODZIELNOŚĆ PODEJMOWANIA DECYZJI, SPRAWNOŚĆ I TRAFNOŚĆ DZIAŁAŃ – max. 10 pkt.			
1.	- samodzielnie zorganizował stanowisko pracy	0-2		
2.	- samodzielnie opiekował się odbiorcą usług	0-2		
3.	- podejmował działania adekwatne do sytuacji	0-2		
4.	- wykonał działania sprawnie i w optymalnym czasie	0-2		
5.	- modyfikował działania adekwatnie do zmieniającej się sytuacji zdrowotnej pacjenta	0-2		

IV.	POPRAWNOŚĆ KOMUNIKOWANIA SIĘ I WSPÓŁPRACY W ZESPOLE TERAPEUTYCZNYM I Z ODBIORCAMI USŁUG – max. 5 pkt.			
1.	– dostosował metody i sposoby komunikowania się do możliwości odbiorcy	0-2		
2.	– ustalił zakres informacji koniecznych do przekazania współpracownikom i odbiorcy usług	0-1		
3.	– nawiązał i podtrzymywał współpracę w zespole terapeutycznym i z odbiorcą usług	0-2		
V.	POPRAWNOŚĆ DOKUMENTOWANIA PRZEBIEGU PROCESU PIELĘGNOWANIA (w oparciu o pisemne sprawozdanie z procesu pielęgnowania) – max. 10 pkt.			
1.	– zgromadził niezbędne informacje o sytuacji zdrowotnej pacjenta	0-3		
2.	– sformułował diagnozę pielęgniarską i cele opieki	0-3		
3.	– zaplanował i zrealizował opiekę w oparciu o wiedzę empiryczną	0-3		
4.	– sformułował ocenę i udokumentował zalecenia w zakresie dalszej opieki	0-1		
VI.	SAMOOCENA WŁASNEGO DZIAŁANIA – max. 5 pkt.			
1.	– oceniał krytycznie podejmowane przez siebie działania	0-3		
2.	– sformułował wnioski do dalszych własnych działań	0-2		
OGÓŁEM UZYSKANO PUNKTÓW (MAX. DO UZYSKANIA 50 PKT.)				
OCENA Z EGZAMINU Z PRZYGOTOWANIA ZAWODOWEGO CZĘŚĆ PRAKTYCZNA*:				

KRYTERIA OCENY EGZAMINU Z PRZYGOTOWANIA ZAWODOWEGO CZĘŚĆ PRAKTYCZNA *	
Kryteria oceny:	Liczba punktów:
100 – 94% bardzo dobry	47-50
93 – 87% dobry plus	44-46
86 – 80% dobry	40-43
79 – 73% dostateczny plus	37-39
72 – 70% dostateczny	35-36
Poniżej 70% - niedostateczny	<35

UWAGA! Do protokołu należy załączyć dokumentację prowadzona przez studentów u pacjentów w czasie trwania egzaminu, wraz z wykonywanymi zadaniami.

Podpisy Komisji:

Przewodniczący:

Członkowie:

.....

.....

Pieczęć Uczelni

Radom, dn. 20 r.

PROTOKÓŁ OGÓLNY EGZAMINU Z PRZYGOTOWANIA ZAWODOWEGO – CZĘŚĆ PRAKTYCZNA

Miejsce egzaminu

.....

Przewodniczący Komisji:

Członkowie:

.....

.....

Do egzaminu przystąpiło: studentów

zdało: studentów

nie zdało: studentów

Charakterystyka przebiegu egzaminu (rozpoczęcie, trwanie, zakończenie, zakłócenia, przerwy)

.....

.....

.....

.....

.....

.....

.....

.....

UWAGA! Do protokołu należy załączyć indywidualne arkusze oceny przebiegu egzaminu wraz z pełną dokumentacją dotyczącą egzaminu.

Podpisy Komisji:

Przewodniczący:

Członkowie:

.....

.....

Pieczęć Uczelni

Radom, dn. 20 r.

Imię i nazwisko studenta:

Nr albumu:

OŚWIADCZENIE

Ja, niżej podpisany oświadczam, że zapoznałam/ zapoznałem się z Regulaminem przeprowadzania egzaminów dyplomowych oraz przygotowania prac dyplomowych na Wydziale Nauk o Zdrowiu w Radomskiej Szkole Wyższej

.....

Data

.....

Czytelny podpis studenta

Pieczęć Uczelni

Radom, dn. 20 r.

WZÓR

WYKAZ STUDENTÓW PRZYSTĘPUJĄCYCH DO EGZAMINU Z PRZYGOTOWANIA ZAWODOWEGO METODĄ OSCE

L.p.	Nazwisko i imię / numer albumu	Stacja 1		Stacja 2		Stacja 3		Stacja 4		Stacja 5	
		I	II	I	II	I	II	I	II	I	II
1.		8.00		8.12		8.24		8.36		8.48	
2.			8.00		8.12		8.24		8.36		8.48
3.		8.48		8.00		8.12		8.24		8.36	
4.			8.48		8.00		8.12		8.24		8.36
5.		8.36		8.48		8.00		8.12		8.24	
6.			8.36		8.48		8.00		8.12		8.24
7.		8.24		8.36		8.48		8.00		8.12	
8.			8.24		8.36		8.48		8.00		8.12
9.		8.12		8.24		8.36		8.48		8.00	
10.			8.12		8.24		8.36		8.48		8.00
11.		9.05		9.17		9.29		9.41		9.53	
12.			9.05		9.17		9.29		9.41		9.53
13.		9.53		9.05		9.17		9.29		9.41	
14.			9.53		9.05		9.17		9.29		9.41
15.		9.41		9.53		9.05		9.17		9.29	
16.			9.41		9.53		9.05		9.17		9.29
17.		9.29		9.41		9.53		9.05		9.17	
18.			9.29		9.41		9.53		9.05		9.17
19.		9.17		9.29		9.41		9.53		9.05	

WZÓR

STRUKTURA ZADANIA PRAKTYCZNEGO METODĄ OSCE

Stacja nr.....

1. Dane o Pacjencie:

imię, nazwisko:.....

wiek:.....

rozpoznanie lekarskie:.....

nr sali:.....

2. Opis sytuacji zdrowotnej pacjenta:

.....
.....
.....
.....
.....

3. Zadania pielęgniarские do wykonania (zgodne z check-listą/listą kontrolną):

.....

4. Załączona dokumentacja medyczna:

.....

.....

.....

.....

5. Polecenie dla zdającego:

.....
.....
.....
.....
.....

Pieczęć Uczelni

**PROTOKÓŁ INDYWIDUALNY EGZAMINU Z PRZYGOTOWANIA ZAWODOWEGO
METODĄ OSCE- CZĘŚĆ PRAKTYCZNA
Ocena zbiorcza ze stacji**

..... Imię i nazwisko studenta data egzaminu
Stacja 1pkt/.....pkt podpis egzaminatora
Stacja 2pkt/.....pkt podpis egzaminatora
Stacja 3pkt/.....pkt podpis egzaminatora
Stacja 4pkt/.....pkt podpis egzaminatora
Stacja 5pkt/.....pkt podpis egzaminatora

Maksymalna liczba pktpkt

Uzyskana przez zdającego liczba pktpkt

Ocena z egzaminu przygotowania zawodowego metodą OSCE – część praktyczna:

Kryteria oceny:

100 – 94 % - bardzo dobry pkt - bardzo dobry
93 – 87 % - dobry plus pkt - dobry plus
86 – 80 % - dobry pkt - dobry
79 – 73 % - dostateczny plus pkt - dostateczny plus
72 – 70 % - dostateczny pkt - dostateczny
poniżej 70 % - niedostateczny	poniżejpkt - niedostateczny

KOMISJA EGZAMINACYJNA:

PRZEWODNICZĄCY KOMISJI EGZAMINACYJNEJ:

CZŁONKOWIE KOMISJI EGZAMINACYJNEJ:

.....
.....
.....

Radom, dn.....

Pieczęć Uczelni

Radom, dn. 20 r.

PROTOKÓŁ OGÓLNY EGZAMINU Z PRZYGOTOWANIA ZAWODOWEGO METODĄ OSCE– CZĘŚĆ PRAKTYCZNA

Miejsce egzaminu

.....

Przewodniczący Komisji:

Członkowie:

.....

.....

Do egzaminu przystąpiło: studentów

zdało: studentów

nie zdało: studentów

Charakterystyka przebiegu egzaminu (rozpoczęcie, trwanie, zakończenie, zakłócenia, przerwy)

.....

.....

.....

.....

.....

.....

.....

.....

Podpisy Komisji:

Przewodniczący:

Członkowie:

.....

.....

Pieczęć Uczelni

Radom, dn. 20 r.

WYKAZ STACJI I ZADAŃ: EGZAMIN Z PRZYGOTOWANIA ZAWODOWEGO METODĄ OSCE– CZĘŚĆ PRAKTYCZNA

Numer stacji	Nazwa stacji	Nazwa sali	Nazwa zadania	Fantom/trenażer	Egzaminator
1					I – II –
2					I – II –
3					I – II –
4					I – II –
5					I – II –
6					I – II –
7					I – II –

Podpisy Komisji:

Przewodniczący:

Członkowie:

.....

.....

Pieczęć Uczelni

Radom, dn.....20....roku

PROTOKÓŁ EGZAMINU Z PRZYGOTOWANIA ZAWODOWEGO - CZĘŚĆ TEORETYCZNA

Imię i nazwisko studenta: nr albumu:

CZĘŚĆ A. OCENA PRACY LICENCJACKIEJ:

Temat pracy:

.....

Promotor pracy:

Kryteria oceny prezentacji pracy licencjackiej:

- przedstawienie celu i założeń pracy (jasność celu, zgodność z tematem, zakres pracy):.....0–1 pkt.
- zawartość merytoryczna (poprawność treści, poziom wiedzy, trafność wniosków):.....0–1 pkt.
- logiczność i struktura prezentacji (spójność wypowiedzi, przejrzystość wyводу):.....0–1 pkt.
- poprawność językowa i terminologia (użycie właściwego słownictwa specjalistycznego):.....0–1 pkt.
- umiejętność prezentacji (płynność mówienia, kontakt z Komisją, pewność wypowiedzi):.....0–1 pkt.

Razem: cz. A Ocena prezentacji pracy licencjackiej:/5 pkt

CZĘŚĆ B. OCENA WIEDZY

Numer wylosowanego zestawu pytań:.....

Pytanie 1: Ocena punktowa (w skali 0–15 pkt)/15 pkt.

Pytanie 2: Ocena punktowa (w skali 0–15 pkt)/15 pkt.

Pytanie 3: Ocena punktowa (w skali 0–15 pkt)/15 pkt.

Razem: cz. B. Ocena wiedzy:/45 pkt

Suma punktów (suma cz. A i cz. B):...../50 pkt.

Ocena egzaminu z przygotowania zawodowego – część teoretyczna:.....*
(ocena - zgodnie z kryteriami*)

OCENA EGZAMINU DYPLOMOWEGO:

Ocena egzaminu z przygotowania zawodowego – część praktyczna:.....¹

Ocena egzaminu z przygotowania zawodowego – część teoretyczna:.....²

OCENA EGZAMINU DYPLOMOWEGO: $1/2 \times (\dots\dots\dots^1 + \dots\dots\dots^2) = \dots\dots\dots/ \dots\dots\dots$ **
(wynik / ocena zgodnie z przelicznikiem**)

Podpisy Komisji egzaminacyjnej:

Przewodniczący:

Członkowie:

*** Kryteria oceny egzaminu z przygotowania zawodowego - część teoretyczna:**

*KRYTERIA OCENY EGZAMINU Z PRZYGOTOWANIA ZAWODOWEGO - CZĘŚĆ TEORETYCZNA	
Kryteria oceny:	Liczba punktów:
100 – 94% bardzo dobry	47-50
93 – 87% dobry plus	44-46
86 – 80% dobry	40-43
79 – 73% dostateczny plus	37-39
72 – 70% dostateczny	35-36
Poniżej 70% - niedostateczny	<35

**** Przeliczenie wyniku egzaminu dyplomowego na ocenę:**

3,00 - 3,30 = dostateczny (3)

3,31 - 3,60 = dostateczny plus (3+)

3,61 - 4,30 = dobry (4)

4,31 - 4,60 = dobry plus (4+)

4,61 - 5,00 = bardzo dobry (5)

Pieczęć Uczelni

Radom, dn.....20....roku

PROTOKÓŁ EGZAMINU Z PRZYGOTOWANIA ZAWODOWEGO - CZĘŚĆ TEORETYCZNA
/dla standardu kształcenia 2025-2030/

Imię i nazwisko studenta: nr albumu:

CZĘŚĆ A. OCENA WIEDZY

Numer wylosowanego zestawu pytań:.....

Pytanie 1: Ocena punktowa (w skali 0–15 pkt)/15 pkt.

Pytanie 2: Ocena punktowa (w skali 0–15 pkt)/15 pkt.

Pytanie 3: Ocena punktowa (w skali 0–15 pkt)/15 pkt.

Razem: cz. A. Ocena wiedzy:/45 pkt

CZĘŚĆ B. KRYTERIA OCENY ODPOWIEDZI USTNEJ

zawartość merytoryczna wypowiedzi (poprawność treści, poziom wiedzy):.....0–1 pkt.

logiczność i struktura wypowiedzi (spójność wypowiedzi, przejrzystość wywodu):.....0–1 pkt.

poprawność językowa i terminologia (użycie właściwego słownictwa specjalistycznego).....0–1 pkt.

umiejętność wypowiedzi (płynność mówienia, kontakt z komisją, pewność wypowiedzi):.....0–1 pkt.

odpowiedź na dodatkowe pytania Komisji egzaminacyjnej:.....0–1 pkt.

Razem: cz. B. Ocena odpowiedzi ustnej:/5 pkt

Suma punktów (suma cz. A i cz. B):...../50 pkt.

Ocena egzaminu z przygotowania zawodowego – część teoretyczna:.....*
(ocena - zgodnie z kryteriami*)

OCENA EGZAMINU DYPLOMOWEGO:

Ocena egzaminu z przygotowania zawodowego – część praktyczna:.....¹

Ocena egzaminu z przygotowania zawodowego – część teoretyczna:.....²

OCENA EGZAMINU DYPLOMOWEGO: $1/2 \times (\dots\dots\dots^1 + \dots\dots\dots^2) = \dots\dots\dots / \dots\dots\dots$ **
(wynik / ocena zgodnie z przelicznikiem**)

Podpisy Komisji egzaminacyjnej:

Przewodniczący:

Członkowie:

.....

*** Kryteria oceny egzaminu z przygotowania zawodowego - część teoretyczna:**

*KRYTERIA OCENY EGZAMINU Z PRZYGOTOWANIA ZAWODOWEGO - CZĘŚĆ TEORETYCZNA	
Kryteria oceny:	Liczba punktów:
100 – 94% bardzo dobry	47-50
93 – 87% dobry plus	44-46
86 – 80% dobry	40-43
79 – 73% dostateczny plus	37-39
72 –70% dostateczny	35-36
Poniżej 70% - niedostateczny	<35

**** Przeliczenie wyniku egzaminu dyplomowego na ocenę:**

3,00 - 3,30 = dostateczny (3)

3,31 - 3,60 = dostateczny plus (3+)

3,61 - 4,30 = dobry (4)

4,31 - 4,60 = dobry plus (4+)

4,61 - 5,00 = bardzo dobry (5)

Pieczęć Uczelni

Radom, dn.....20....roku

PROTOKÓŁ PRYZNANIA TYTUŁU LICENCJATA PIELĘGNIARSTWA

Pan/i Syn/Córka

Urodzony/a Miejsce urodzenia

Student/ka Wydziału Nauk o Zdrowiu Radomskiej Szkoły Wyższej

Kierunek: Pielęgniarstwo

Poziom i rodzaj studiów: studia stacjonarne I-go stopnia

Nr albumu: Data immatrykulacji:

Komisja Egzaminacyjna w składzie:

Przewodniczący:

Członkowie:

.....

Tytuł pracy:

.....

Promotor:

Średnia ocen z toku studiów:

Ocena promotora pracy dyplomowej:

Ocena recenzenta pracy dyplomowej:

Ocena egzaminu dyplomowego:

DECYZJA KOMISJI:

Biorąc pod uwagę średnią ocen z toku studiów, oceny z przedstawionej pracy dyplomowej i ocenę egzaminu dyplomowego Komisja Egzaminacyjna uznała, że:

Pan/Pani:

Złożył/a egzamin dyplomowy i postanowiła nadać tytuł zawodowy: **LICENCJAT PIELĘGNIARSTWA**

OSTATECZNY WYNIK STUDIÓW:

Ostateczny wynik studiów (na dyplomie – słownie):

Podstawa obliczenia ostatecznego wyniku studiów:

A. Średnia arytmetyczna ocen z toku studiów
(zaokrąglona do części setnych), zgodnie ze wzorem: $\frac{1}{2} \times \dots = \dots$

B. Ocena pracy dyplomowej (średnia arytmetyczna ocen
wystawionych przez promotora i recenzenta),
zgodnie ze wzorem: $\frac{1}{4} \times [\frac{1}{2} \times (\dots + \dots)] = \dots$

C. Ocena egzaminu dyplomowego, zgodnie ze wzorem: $\frac{1}{4} \times \dots = \dots$

Ostateczny wynik studiów:

Ostateczny wynik studiów (słownie):

Podpisy Komisji:

Przewodniczący:

Członkowie: 1) 2)

Ostateczny wynik studiów na dyplomie:

Przeliczenie ostatecznego wyniku studiów na ocenę:

Wynik studiów liczbowo: **Wynik studiów słownie:**

3,00 - 3,30 = dostateczny (3)

3,31 - 3,60 = dostateczny plus (3+)

3,61 - 4,30 = dobry (4)

4,31 - 4,60 = dobry plus (4+)

4,61 - 5,00 = bardzo dobry (5)

Pieczęć Uczelni

Radom, dn.....20....roku

PROTOKÓŁ
PRYZNANIA TYTUŁU LICENCJATA PIELĘGNIARSTWA
/dla standardu kształcenia 2025-2030/

Pan/i Syn/ Córka

Urodzony/a Miejsce urodzenia

Student/ka Wydziału Nauk o Zdrowiu Radomskiej Szkoły Wyższej

Kierunek: Pielęgniarstwo

Poziom i rodzaj studiów: studia stacjonarne I-go stopnia

Nr albumu: Data immatrykulacji:

Komisja Egzaminacyjna w składzie:

Przewodniczący:

Członkowie:

.....

Tytuł pracy:

.....

Promotor:

Średnia ocen z toku studiów:

Ocena promotora:

Ocena recenzenta:

Ocena egzaminu dyplomowego :

Decyzja Komisji:

Biorąc pod uwagę średnią ocen z toku studiów, oceny z przedstawionej pracy dyplomowej i ocenę egzaminu dyplomowego Komisja Egzaminacyjna uznała, że:

Pan/Pani:

Złożył egzamin dyplomowy i postanowiła nadać tytuł zawodowy: **LICENCJAT PIELĘGNIARSTWA**

OSTATECZNY WYNIK STUDIÓW:

Ostateczny wynik studiów (na dyplomie – słownie):

Podstawa obliczenia ostatecznego wyniku studiów: Regulamin Studiów Radomskiej Szkoły Wyższej

Podstawa obliczenia ostatecznego wyniku studiów:

A. Średnia arytmetyczna ocen z toku studiów
(zaokrąglona do części setnych), zgodnie ze wzorem: $\frac{1}{2} \times \dots = \dots$

B. Ocena pracy dyplomowej (średnia arytmetyczna ocen
wystawionych przez promotora i recenzenta),
zgodnie ze wzorem: $\frac{1}{4} \times [\frac{1}{2} \times (\dots + \dots)] = \dots$

C. Ocena egzaminu dyplomowego, zgodnie ze wzorem: $\frac{1}{4} \times \dots = \dots$

Ostateczny wynik studiów:

Ostateczny wynik studiów (słownie):

Podpisy Komisji:

Przewodniczący:

Członkowie: 1) 2)

Ostateczny wynik studiów na dyplomie:

***Przeliczenie ostatecznego wyniku studiów na ocenę:**

Wynik studiów liczbowo:	Wynik studiów słownie:
3,00 - 3,30	= dostateczny (3)
3,31 - 3,60	= dostateczny plus (3+)
3,61 - 4,30	= dobry (4)
4,31 - 4,60	= dobry plus (4+)
4,61 - 5,00	= bardzo dobry (5).

Pieczęć Uczelni

Radom, dnia.....r.

**RADOMSKA SZKOŁA WYŻSZA, WYDZIAŁ NAUK O ZDROWIU
PIELĘGNIARSTWO, STUDIA I STOPNIA**

.....
IMIĘ I NAZWISKO RECENZENTA/PROMOTORA * PRACY LICENCJACKIEJ

**niepotrzebne skreślić*

Uprzejmie proszę o ocenę/ recenzję* załączonej pracy licencjackiej pt.:

.....

Student/тка:..... Nr albumu:

Promotor/Recenzent*:.....

Data obrony:.....

**niepotrzebne skreślić*

.....
Data i podpis Dziekana

OCENA/RECENZJA * PRACY LICENCJACKIEJ

**niepotrzebne skreślić*

A. Kryteria oceny pracy:

1. Zgodność treści pracy z tytułem (0-1 pkt.)

.....
.....

2. Merytoryczna ocena pracy (cel, problemy badawcze, metoda badań, analiza materiału) (0-5 pkt.)

.....
.....

3. Dobór i wykorzystanie źródeł (0 – 4 pkt.)

.....
.....

4. Ocena formalna pracy (aspekty: teoretyczny, metodologiczny, empiryczny) (0 -5 pkt.)

.....
.....

B. Ocena punktowa sumaryczna (0 – 15 pkt.).

C. Ocena szkolna w skali ocen

Data:

Podpis:.....

Pieczęć Uczelni

Radom, dnia.....r.

**RADOMSKA SZKOŁA WYŻSZA WYDZIAŁ NAUK O ZDROWIU
PIELĘGNIARSTWO, STUDIA II STOPNIA**

.....
IMIĘ I NAZWISKO RECENZENTA/PROMOTORA* PRACY MAGISTERSKIEJ

**niepotrzebne skreślić*

Uprzejmie proszę o ocenę/ recenzję* załączonej pracy magisterskiej pt.:

.....
Student/тка:..... Nr albumu:

Promotor / Recenzent*:.....

Data obrony:.....

**niepotrzebne skreślić*

.....
Data i podpis Dziekana

OCENA/RECENZJA* PRACY MAGISTERSKIEJ

**niepotrzebne skreślić*

1. Zgodność treści pracy przedłożonej do recenzji z tytułem ..
2. Zgodność tematu pracy z kierunkiem i poziomem kształcenia ..
3. Wykorzystane źródeł i analiza materiałów źródłowych ..
4. Przestrzeganie zasady ochrony praw autorskich ..
5. Określenie przedmiotu badań i problemu badawczego ..
6. Nowatorskie ujęcie badanego problemu ..
7. Wybór metody, technik i narzędzia badawczego ..
8. Wybór metody statystycznej ..
9. Opis wyników badań i ich graficzna prezentacja ..
10. Dostrzeganie prawidłowości/ uwarunkowań w zakresie badanych zjawisk ..
11. Wyciąganie wniosków z przeprowadzonych badań i ich sformułowanie ..
12. Porównanie wyników badań własnych z wynikami innych autorów ..
13. Poprawność pracy pod względem gramatycznym, ortograficznym i stylistycznym ..
14. Posługiwanie się terminologią medyczną ..
15. Samodzielność w pisaniu części teoretycznej pracy ..
16. Samodzielność w opracowywaniu narzędzia badawczego ..
17. Samodzielność w opracowywaniu wyników badań ..
18. Estetyka pracy ..
19. Możliwości wykorzystania wyników badań ..

Każdy punkt: ocena w skali od 0 do 2 punktów, gdzie: **w pełni = 2, częściowo = 1, nie = 0**

Ocena końcowa:

>19 punktów = **ocena 2,0**; 19-23 punktów **ocena = 3,0**; 24-26 punktów = **ocena 3,5**; 27-30 punktów = **ocena 4,0**;
31-33 punktów = **ocena 4,5**; 34-38 punktów = **ocena 5,0**;

W przypadku wyróżnienia pracy, uzasadnienie:.....

Ocena punktowa (sumaryczna):..... Ocena szkolna w skali ocen:.....

Data:

Podpis:.....

Pieczęć Uczelni

Radom, dn.....20....roku

PROTOKÓŁ KOMISJI EGZAMINU DYPLOMOWEGO – MAGISTERSKIEGO

Pan/i Syn/ Córka

Urodzony/a Miejsce urodzenia

Student/ka Wydziału Nauk o Zdrowiu Radomskiej Szkoły Wyższej

Kierunek: Pielęgniarstwo

Poziom i rodzaj studiów: studia niestacjonarne II-go stopnia

Nr albumu: Data immatrykulacji:

Komisja Egzaminacyjna w składzie:

Przewodniczący:

Członkowie:

Tytuł pracy:

.....

.....

Promotor:

Ocena Egzaminu Dyplomowego Magisterskiego:

1. Ocena prezentacji pracy magisterskiej:

..... ocena:.....¹

2. Pytanie z pielęgniarstwa humanistycznego - część teoretyczna egzaminu:

..... ocena:.....²

3. Pytanie z pielęgniarstwa specjalistycznego - część praktyczna egzaminu:

..... ocena:.....³

OCENA Z EGZAMINU DYPLOMOWEGO MAGISTERSKIEGO:

$1/3 \times (\dots\dots\dots^1 + \dots\dots\dots^2 + \dots\dots\dots^3) = \dots\dots\dots, \dots\dots\dots^*$

/wynik liczbowy, ocena/

Średnia ocen z toku studiów:

Ocena promotora pracy dyplomowej:

Ocena recenzenta pracy dyplomowej:

Ocena egzaminu dyplomowego:

DECYZJA KOMISJI:

Biorąc pod uwagę średnią ocen z toku studiów, oceny z przedstawionej pracy dyplomowej i ocenę egzaminu dyplomowego Komisja Egzaminacyjna uznała, że:

Pan/Pani:

Złożył/a egzamin dyplomowy i postanowiła nadać tytuł zawodowy: **MAGISTER PIEŁĘGNIARSTWA**

OSTATECZNY WYNIK STUDIÓW:

Ostateczny wynik studiów (na dyplomie – słownie):

Podstawa obliczenia ostatecznego wyniku studiów:

A. Średnia arytmetyczna ocen z toku studiów
(zaokrąglona do części setnych), zgodnie ze wzorem: $\frac{1}{2} \times \dots = \dots$

B. Ocena pracy dyplomowej (średnia arytmetyczna ocen
wystawionych przez promotora i recenzenta),
zgodnie ze wzorem: $\frac{1}{4} \times [\frac{1}{2} \times (\dots + \dots)] = \dots$

C. Ocena egzaminu dyplomowego, zgodnie ze wzorem: $\frac{1}{4} \times \dots = \dots$

Ostateczny wynik studiów:

Ostateczny wynik studiów (słownie):

Podpisy Komisji:

Przewodniczący:

Członkowie: 1) 2)

Ostateczny wynik studiów na dyplomie:

***Przeliczenie oceny z egzaminu dyplomowego magisterskiego/ ostatecznego wyniku studiów na ocenę:**

Wynik studiów liczbowo: Wynik studiów słownie:

- 3,00 - 3,30 = dostateczny (3)
- 3,31 - 3,60 = dostateczny plus (3+)
- 3,61 - 4,30 = dobry (4)
- 4,31 - 4,60 = dobry plus (4+)
- 4,61 - 5,00 = bardzo dobry (5)

FORMULARZ ZGŁOSZENIA ZATWIERDZONEGO PRZEZ PROMOTORA TEMATU PRACY DYPLOMOWEJ W RADOMSKIEJ SZKOLE WYŻSZEJ

 ZGŁOSZENIE TEMATU

 ZGŁOSZENIE AKTUALIZACYJNE

TEMAT PRACY LICENCJACKIEJ/ PRACY MAGISTERSKIEJ* *NIEPOTRZEBNE SKREŚLIĆ	
IMIĘ	NAZWISKO
NR ALBUMU	PESEL
KIERUNEK I RODZAJ STUDIÓW	
IMIĘ I NAZWISKO PROMOTORA	
DATA ZATWIERDZENIA TEMATU PRACY DYPLOMOWEJ	
PODPIS STUDENTA	PODPIS PROMOTORA

Informacja dla studenta

Formularz powinien zostać wypełniony i złożony do Dziekanatu niezwłocznie po ustaleniu z promotorem ostatecznego brzmienia tematu pracy dyplomowej – jednak nie później niż do końca semestru zimowego ostatniego roku studiów. Każda modyfikacja tematu pracy dyplomowej wymaga ponownego złożenia formularza z zaznaczeniem (zgłoszenie aktualizacyjne).

WYTYCZNE DO PISANIA PRACY LICENCJACKIEJ NA KIERUNKU PIELĘGNIARSTWO I STOPNIA W RADOMSKIEJ SZKOLE WYŻSZEJ

1. STRUKTURA PRACY + OMÓWIENIE + WYTYCZNE:

SPIS TREŚCI

- Spis treści pracy najlepiej tworzony automatycznie w programie Microsoft Office Word poprzez stosowanie odpowiednich Nagłówków w całej pracy.

SPIS SKRÓTÓW ZASTOSOWANYCH W PRACY

- Spis skrótów występujących w pracy w kolejności alfabetycznej., np.:
WHO – Światowa Organizacja Zdrowia (*World Health Organization*, WHO)

WSTĘP

- Krótkie wprowadzenie do tematyki pracy, cel pracy, motywy wyboru tematu pracy, charakter pracy (np.: praca poglądowa, praca badawcza), zastosowana metoda badawcza, ilość rozdziałów i ich tematyka.

ROZDZIAŁ I: CZĘŚĆ TEORETYCZNA lub WPISAĆ TYTUŁ ROZDZIAŁU

- Teoretyczne opracowanie tematu pracy na podstawie przeglądu aktualnej literatury i źródeł internetowych. Zaprezentowanie głównych pojęć związanych z tematem pracy na podstawie przeglądu literatury. Część teoretyczna zazwyczaj dzieli się na podrozdziały według stylu numeracji:

1.1. Tytuł pierwszego podrozdziału

1.1.1. Tytuł podpunktu

1.1.2. Tytuł podpunktu

1.2. Tytuł drugiego podrozdziału

1.2.1. Tytuł podpunktu

1.2.2. Tytuł podpunktu

ROZDZIAŁ II. CZĘŚĆ BADAWCZA

2.1. Cel i przedmiot badań

- Opisanie z literatury definicji pojęć metodologicznych (co to jest cel pracy i przedmiot badań) ze wskazaniem źródła materiału zgodnie z wytycznymi RSW.
- Opisanie celu pracy oraz przedmiotu badań.

2.2. Problemy badawcze

- Opisanie z literatury definicji pojęć metodologicznych (co to jest problem badawczy, problem główny oraz problemy szczegółowe) ze wskazaniem źródła materiału zgodnie z wytycznymi RSW.

- Określenie Problemu głównego pracy oraz Problemów szczegółowych.

2.3. Metody, techniki i narzędzia badawcze

- Metodą badawczą w pracy licencjackiej jest metoda indywidualnego przypadku.
- Opisanie z literatury definicji pojęć metody, techniki i narzędzia badawczego wraz z opisaniem wybranej metody badawczej (studium przypadku), zastosowanych technik badawczych (np.: obserwacja, wywiad, analiza dokumentacji, pomiar) oraz zastosowanych narzędzi badawczych (skale i kwestionariusze do oceny stanu badanego, np. VAS, mMRC, arkusz do gromadzenia danych o pacjencie, skala Bartel, skala Norton, skala AIS, Kwestionariusz oceny stopnia odżywienia *Mini Nutritional Assessment (MNA)*, itp.).
- Przy opisie definicji pojęć należy wskazać źródła materiału zgodnie z wytycznymi RSW.
- Przy opisie wykorzystanych narzędzi badawczych (skal, kwestionariuszy) należy wskazać źródła materiału zgodnie z wytycznymi RSW.

2.4. Organizacja i przebieg badań

- Opisać miejsce i czas przeprowadzenia badań (miejsce, miesiąc i rok).
- Opisać czas trwania badania.
- Opisać czy występowały jakieś trudności podczas badania.

ROZDZIAŁ III. WYNIKI BADAŃ WŁASNYCH

3.1. Opis indywidualnego przypadku

- Analiza sytuacji zdrowotnej pacjenta, stanu fizycznego, psychicznego i sytuacji socjalno-bytowej, możliwości uzyskania wsparcia w chorobie.
- Oceniając stan pacjenta należy oceniać funkcjonowanie poszczególnych układów, zgodnie z arkuszem do gromadzenia danych o pacjencie. Do zebrania danych o pacjencie Student może wykorzystać arkusz do gromadzenia danych o pacjencie zamieszczony na stronie RSW.
- Przy ocenie całościowej pacjenta, funkcjonowania poszczególnych układów czy też stopnia nasilenia objawów należy stosować aktualnie obowiązujące skale (np. zdolności pacjenta do samoobsługi za pomocą skali Barthel, ocena stanu świadomości za pomocą skali Glasgow, ocena ryzyka rozwoju odleżyn za pomocą skali Norton, ocena ryzyka upadków za pomocą skali Tinetti, itp.).

3.2. Proces pielęgnowania

- W oparciu o zgromadzone dane uzyskane z zastosowanych technik i narzędzi badawczych należy opracować proces pielęgnowania pacjenta.
- Proces pielęgnowania pacjenta musi zawierać minimum 15 diagnoz pielęgniarских ułożonych chronologicznie, według schematu:

Diagnoza pielęgniariska 1:

Cel opieki:

Plan opieki:

Ocena efektów podjętych działań:

3.3. Przygotowanie pacjenta do samoobsługi i samopielęgnacji

- Krótki opis zaleceń i wskazań dla pacjenta i jego opiekunów (rodziny) z zakresu wdrażania pacjenta do samoobsługi i samopielęgnacji w warunkach opieki szpitalnej jak również domowej.

PODSUMOWANIE

- Całościowe podsumowanie pracy dotyczące wszystkich rozdziałów wraz ze wskazaniem czy cel pracy został osiągnięty.

WNIOSKI

- Wnioski stanowią odpowiedzi na postawione pytania badawcze.
- Wnioski zazwyczaj są przedstawione w formie numerycznej (1,2,3...).
- We wnioskach można wskazać również zalecenia, wskazówki dla pacjenta/opiekunów oraz wskazówki dla personelu pielęgniarstwa.

STRESZCZENIE

- Streszczenie pracy w języku polskim
- Maksymalnie 250 -300 słów, według poniższego schematu:

Imię i nazwisko:

Temat pracy:

Wstęp:

Cel pracy:

Materiał i metody badawcze:

Wyniki badań:

Wnioski:

Słowa kluczowe:

SUMMARY

- Streszczenie pracy w języku angielskim lub innym.
- Przetłumaczenie na dany język STRESZCZENIA w języku polskim z zastosowaniem analogicznego schematu.

LITERATURA

WYTYCZNE:

1. Minimum 30 pozycji, w tym 1/3 to pozycje zwarte, 2/3 czasopisma; piśmiennictwo z ostatnich dziesięciu lat; w spisie literatury powinny być tylko prace cytowane przez autora.
2. Materiał źródłowy przytaczany w tekście pracy należy sporządzić numerując według kolejności cytowania, stosując numeryczny styl cytowania w nawiasach kwadratowych np.: [1], [3, 5]. Numeracja listy piśmiennictwa najlepiej wykonywana automatycznie w programie Microsoft Office Word.
3. Jeżeli przytaczamy w pracy dosłownie dany fragment tekstu należy użyć cudzysłowu wraz ze wskazaniem źródła materiału zgodnie z wytycznymi RSW.
4. Zapis literatury według następujących zasad:
 - a) **Wydawnictwa zwarte/wydawnictwa zbiorowe należy opisywać następująco:**
 - Czykwin E.: Stygmat społeczny. Wydawnictwo Naukowe PWN, Warszawa 2007.
 - Szopa M. (red.): Zalety karmienia naturalnego. Wydawnictwo PZWL, Warszawa 2019, s. 12-25.
 - b) **Przy cytowaniu rozdziału z książki należy opisywać je następująco:**

- Piątkowski W.: Zdrowie w socjologii [w:] Koncepcja zdrowia w medycynie i naukach społecznych, Kulik T.B., Wrońska I. (red.). Wydawnictwo Wydziału Nauk Społecznych KUL, Stalowa Wola 2000, s. 128-159.

c) Artykuły/czasopisma naukowe:

Cytując prace zamieszczone w czasopismach należy podać trzy pierwsze nazwiska i po nich wstawić: „i wsp.:” (dla prac polskojęzycznych) lub „et al.:” (dla prac anglojęzycznych lub innych), pełną nazwę czasopisma, rok, tom, numer czasopisma, strony.

- Szopa M.: Zalety karmienia piersią. w: Magazyn Pielęgniarki i Położnej, 2018, nr 7, s. 3 – 4.
- Kózka M., Jałocha M., Mrozowska A.: Wybrane determinanty zachowań zdrowotnych uczniów szkół gimnazjalnych. w: Pielęgniarstwo XXI wieku, 2014, nr 1(46), s. 5 – 6.
- Misiak B., Sierżantowicz R., Krajewska Kułak E. i wsp.: Psychosocial Work - Related Hazards and Their Relationship to the Quantity of Life of Nurses. w: International Journal of Environmental Research and Public Health, 2020, nr 17, s. 755.
- Aiken LH., Sloane DM., Bruynell L. et al.: Nurses reports of working conditions and hospital quality of care in 12 countries in Europe. w: International Journal of Nursing Studies, 2013, nr 50, s. 143 – 153.

d) Przy cytowaniu prac zamieszczanych w Internecie (netografia):

- Wysocka M.: Łuszczyca to nie tylko choroba skóry. <https://pulsmedycyny.pl/luszczyca-to-nie-tylko-choroba-skory-875420> [dostęp 16.10.2023].

e) Akty prawne:

- Ustawa z dnia 15 lipca 2011 r. o zawodach pielęgniarki i położnej, Dz.U. 2011 nr 174 poz. 1039.

SPIS TABEL

SPIS TABEL – nr tabeli, tytuł, nr strony (najlepiej poprzez automatyczny spis ilustracji)

Przykład:

Tab. I. Tytuł tabeli59

SPIS RYCIN

SPIS RYCIN – nr ryciny, tytuł, nr strony (najlepiej poprzez automatyczny spis ilustracji)

Przykład:

Ryc. 1. Tytuł ryciny.....59

ANEKS

- W aneksie pracy wstawiamy użyte w badaniu narzędzia badawcze (skale, kwestionariusze), wzory dokumentacji.
- Jeżeli w badaniu użyto narzędzia standaryzowanego (skale, kwestionariusze) podajemy autorów wraz ze wskazaniem źródła materiału zgodnie z wytycznymi RSW (przy danym narzędziu).
- Na końcu pracy w ANEKSIE widnieje OŚWIADCZENIE – bez numeru strony [wzór oświadczenia do pobrania na stronie uczelni].

2. PRZYKŁAD STRUKTURY PRACY LICENCJACKIEJ ZGODNEJ Z WYTYCZNYMI

SPIS TREŚCI

SPIS SKRÓTÓW ZASTOSOWANYCH W PRACY	53
WSTĘP	53
ROZDZIAŁ I: CZĘŚĆ TEORETYCZNA lub WPISAĆ TYTUŁ ROZDZIAŁU	53
1.1. Tytuł pierwszego podrozdziału.....	53
1.1.1. Tytuł podpunktu.....	53
1.1.2. Tytuł podpunktu.....	53
1.2. Tytuł drugiego podrozdziału.....	53
1.2.1. Tytuł podpunktu.....	53
1.2.2. Tytuł podpunktu.....	53
ROZDZIAŁ II. CZĘŚĆ BADAWCZA	53
2.1. Cel i przedmiot badań.....	53
2.2. Problemy badawcze	53
2.3. Metody, techniki i narzędzia badawcze.....	54
2.4. Organizacja i przebieg badań	54
ROZDZIAŁ III. WYNIKI BADAŃ WŁASNYCH.....	54
3.1. Opis indywidualnego przypadku	54
3.2. Proces pielęgnowania	54
3.3. Przygotowanie pacjenta do samoobsługi i samopielęgnacji	54
PODSUMOWANIE.....	55
WNIOSKI	55
STRESZCZENIE.....	55
SUMMARY.....	55
LITERATURA.....	55
SPIS TABEL.....	56
SPIS RYCIN	56
ANEKS	56

3. WSKAZÓWKI EDYTORSKIE PRACY LICENCJACKIEJ

1. Plik tekstowy w formacie Microsoft Office Word.
2. Tekst wyjustowany obustronnie.
3. Akapity wyróżnione tabulatorem - 1,25.
4. Marginesy: lewy - 3,5 cm, prawy - 2,5 cm; górny i dolny - 2,5 cm
5. Odstęp między wersami (interlinia) - 1,5.
6. Czcionka: Time New Roman lub Arial, rozmiar 12 (wybór czcionki konsekwentny w całej pracy).
7. Rozdziały rozpoczynamy od nowej strony z zaznaczeniem tytułu wersalkami (literami pisanymi lub drukowanymi), pogrubionymi i rozmiarem czcionki 14.
8. Numeracja stron – dół strony, środek. Strona tytułowa jako pierwsza (bez widocznego numeru), strona kolejna zaczyna się od numeru 2.
9. Nazwy łacińskie i cytaty wyróżnione kursywą.
10. Druk pracy: praca w wersji elektronicznej [Patrz: Uwagi Ogólne, poniżej].
11. Strona tytułowa pracy – według wzoru Uczelni [wzór strony tytułowej do pobrania na stronie uczelni].

Czcionka Time New Roman lub Arial (konsekwencje stosowana w całej pracy). Wielkość czcionek w poszczególnych sekcjach według wzoru strony tytułowej [Patrz: Wzór strony tytułowej do pobrania na stronie uczelni].

12. Wskazówki edytorskie odnośnie Tabel i Rycin umieszczonych w pracy:

— **tabele – wytyczne:**

- dane w tabeli: Time New Roman lub Arial, wielkość czcionki 10,
- justowanie tabeli do środka,
- numeracja i tytuł nad tabelą + pogrubienie (bold), numeracja rzymska w formie: **Tab.I.**
- pod tabelą źródło pochodzenia tabeli, np: Źródło: Wynik badań własnych, lub np.: Źródło: Ostrowska A.: Styl życia a zdrowie. Wydawnictwo IfiS PAN, Warszawa 2005, s. 132 (materiał źródłowy według zasad RSW), źródło pisane czcionką Time New Roman lub Arial rozmiar 10,
- numeracja tabel ciągła w całej pracy (najlepiej z zastosowaniem automatycznego spisu ilustracji),
- do każdej zastosowanej tabeli w pracy musi być odwołanie w tekście.

— **ryciny/ wykresy – wytyczne:**

- justowanie ryciny/wykresu do środka,
- numeracja i tytuł pod ryciną/wykresem + pogrubienie (bold),
- numeracja arabska w formie: **Ryc.1.**
- źródło pochodzenia ryciny/wykresu analogicznie do Tabel,
- źródło pisane czcionką Time New Roman lub Arial rozmiar 10,
- Numeracja rycin/wykresów ciągła w całej pracy (najlepiej z zastosowaniem automatycznego spisu ilustracji),
- do każdej zastosowanej ryciny/wykresu w pracy musi być odwołanie w tekście.

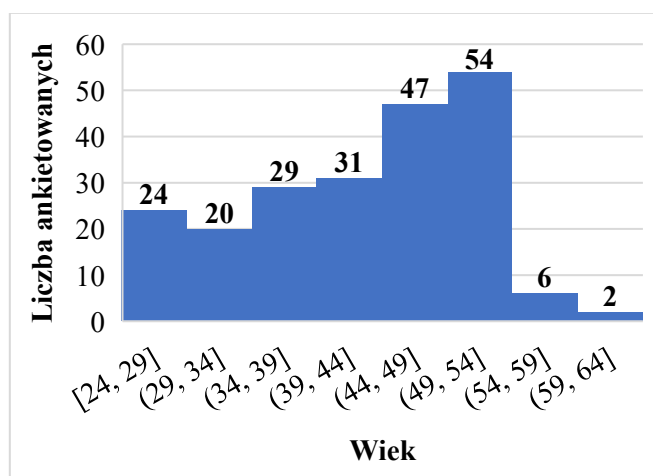
- Wykresy, ryciny, tabele zamieszczone w pracy mogą być czarno-białe lub kolorowe i nie mogą wykraczać poza marginesy.
- Przykłady poprawnego opisu tabel oraz rycin w pracy licencjackiej:

Tab. I. Tytuł tabeli

Lp.	Nagłówek	Nagłówek	Nagłówek	
			Nagłówek	Nagłówek
1.	Tekst	174,69	32,78	234,39
2.	Tekst	13,70	12,22	548,65

Źródło (pisane czcionką Nr 10).....

lub Źródło: Wynik badań własnych (pisane czcionką Nr 10).



Ryc. 1. Tytuł ryciny.....

Źródło: Wynik badań własnych (pisane czcionką Nr 10)

4. UWAGI OGÓLNE:

- Zalecaną metodę badawczą pracy licencjackiej jest: metoda indywidualnego przypadku.
- Praca licencjacka nie powinna przekraczać 50 stron, w tym część teoretyczna – ¼ pracy; badawcza – ½ pracy; pozostałe –¼ pracy: metodologia, aneksy, itp.
- Praca licencjacka finalna, zaakceptowana (przez Promotora) zostaje przesłana przez Studenta w formie elektronicznej do Promotora (na wskazany przez Promotora adres mailowy).
- Promotor pracy poddaje pracę licencjacką badaniu w JSA (Jednolity System Antyplagiatowy) pod kątem plagiatu. Promotor informuje Studenta o wyniku plagiatu.
- Promotor przesyła finalną pracę licencjacką wraz z raportem z JSA na adres licencjat@rsw.edu.pl
- Pracy licencjackiej nie drukujemy.
- Po akceptacji pracy licencjackiej przez Promotora i system JSA, Student przekazuje do Dziekanatu komplet poniższych dokumentów:
 - Wydrukowaną stronę tytułową pracy licencjackiej – podpisaną przez Promotora [wzór strony tytułowej do pobrania na stronie uczelni].
 - Wypełnione i podpisane Oświadczenie przez Studenta [wzór oświadczenia do pobrania na stronie uczelni].
 - Wydrukowany i podpisany raport JSA.

→ Czystą płytę DVD w okładce (koperta): płyta DVD opisana mazakiem nieścieralnym (imię i nazwisko + numer albumu) z nadrukowaną i przyklejoną na okładkę płyty stroną tytułową (strona tytułowa pracy licencjackiej zgodnie z wymogami Uczelni, odpowiednio pomniejszona do wymiaru okładki płyty, wydrukowana i naklejona na okładkę płyty). Praca będzie nagrana na płytę DVD przez Dziekanat Uczelni.

WYTYCZNE DO PISANIA PRACY MAGISTERSKIEJ NA KIERUNKU PIELĘGNIARSTWO II STOPNIA W RADOMSKIEJ SZKOLE WYŻSZEJ

1. STRUKTURA PRACY + OMÓWIENIE + WYTYCZNE:

SPIS TREŚCI

- Spis treści najlepiej tworzony automatycznie w programie Microsoft Office Word poprzez stosowanie odpowiednich Nagłówków w całej pracy.

SPIS SKRÓTÓW ZASTOSOWANYCH W PRACY

- Spis skrótów występujących w pracy w kolejności alfabetycznej., np.:
WHO – Światowa Organizacja Zdrowia (*World Health Organization*, WHO)

WSTĘP

- Krótkie wprowadzenie do tematyki pracy, cel pracy, motywy wyboru tematu pracy, zastosowania metodologia badań, ilość rozdziałów i ich tematyka.

ROZDZIAŁ I: CZĘŚĆ TEORETYCZNA lub WPISAĆ TYTUŁ ROZDZIAŁU

- Teoretyczne opracowanie tematu pracy na podstawie przeglądu aktualnej literatury i źródeł internetowych ze wskazaniem źródła materiału zgodnie z wytycznymi RSW.
- Rozdział I jest wprowadzeniem do części badawczej, opartym na przeglądzie piśmiennictwa z danej tematyki pracy. Część teoretyczna zazwyczaj dzieli się na 2-3 podrozdziały według stylu numeracji:

1.1. Tytuł pierwszego podrozdziału

1.1.1. Tytuł podpunktu

1.1.2. Tytuł podpunktu

1.2. Tytuł drugiego podrozdziału

1.2.1. Tytuł podpunktu

1.2.2. Tytuł podpunktu

ROZDZIAŁ II. CZĘŚĆ BADAWCZA

2.1. Cel i przedmiot badań

- Opisanie celu pracy oraz przedmiotu badań.

2.2. Problemy i hipotezy badawcze

- Opisanie problemu głównego, problemów szczegółowych, hipotezy głównej oraz hipotez szczegółowych.
- Problem główny to cel przełożony na pytanie badawcze.

- Problemy szczegółowe ich formułowanie polega na precyzyjnym rozbiciu tematu na mniejsze zagadnienia, na które szuka się odpowiedzi wraz z wpływem zmiennych.
- Hipoteza główna jest formułowana do głównego problemu badawczego, a hipotezy szczegółowe do problemów szczegółowych.

2.3. Zmienne i wskaźniki pomiaru

- Wskazanie zmiennych zależnych i niezależnych w badaniu własnym.
- **Zmienne niezależne** - cechy, które wpływają na ilość, jakość i kierunek zmian innej cechy, np.: płeć, wiek, miejsce zamieszkania, wykształcenie, zawód, stan cywilny.
- **Zmienne zależne** –zmieniają się pod wpływem zmiennej niezależnej i są analizowane w połączeniu z inną cechą, która je zmienia, np.: postawy, zachowania, poziom wiedzy.
- Do każdej zmiennej dobierane są **wskaźniki**, które dostosowujemy do celu badań.
- Dla przejrzystości zalecana prezentacja zmiennych zależnych i niezależnych w tabeli.

2.4. Metody, techniki i narzędzia pomiaru

- Metodę badawczą oraz technikę pomiaru krótko opisać na podstawie doniesień w literaturze ze wskazaniem źródła materiału zgodnie z wytycznymi RSW.
- Przy opisie narzędzia badawczego (kwestionariusz ankiety) opisać czy jest to kwestionariusz zapożyczony (standaryzowany) czy własnego autorstwa. Przy opisie narzędzia badawczego wskazać z ilu składa się części i jaka jest ich zawartość. Przy standaryzowanych narzędziach można podać również ich właściwości psychometryczne.
- Przy korzystaniu z kwestionariusza standaryzowanego podać jego autorów ze wskazaniem źródła materiału zgodnie z wytycznymi RSW.
- Niektóre narzędzia badawcze chronione są przepisami o prawie autorskim i prawach pokrewnych. W tych przypadkach korzystanie z narzędzia badawczego jest dopuszczalne w zakresie określonym przepisami, np. po uzyskaniu pisemnej zgody autora lub wydawcy. Student ma obowiązek upewnić się czy nie jest zabronione kopiowanie narzędzia badawczego, wprowadzanie jakichkolwiek zmian, przekształcenie formy papierowej na formę komputerową, udostępnianie na stronach internetowych w celu prowadzenia badań naukowych.

2.5. Metody statystyczne

- Krótko opisać metody statystyczne wykorzystane na potrzeby pracy oraz w jaki sposób zostały przedstawione wyniki badań (tabele, wykresy).

2.6. Organizacja i przebieg badań

- Opisać miejsce i czas przeprowadzenia badania (miejsce, miesiąc, rok).
- Uwzględnić następujące informacje: W jaki sposób pozyskano respondentów. Kto prowadził badanie (sam badacz, czy ankieter). Jak długo trwało badanie. Jakie były problemy podczas badań (np. część respondentów odmówiła udziału w badaniach). Ile ankiet zakwalifikowano do analizy. Czy przeprowadzono badanie pilotażowe.
- Uwzględnić kryteria włączenia i kryteria wyłączenia z badania.
- Liczebność grupy badanej – w zależności od tematyki i celu badań – minimum 101 osób.

ROZDZIAŁ III. WYNIKI BADAŃ

3.1. Charakterystyka badanej grupy

- Opis grupy badanej na podstawie metryczki zamieszczonej w ankiecie; np. płeć, wiek, miejsce zamieszkania, wykształcenie, itp.
- Opis grupy badanej jest charakterystyką socjodemograficzną z zastosowaniem opisu + tabel i/lub rycin.
- Liczebność grupy badanej – w zależności od tematyki i celu badań – minimum 101 osób.

3.2. Wyniki badań i ich omówienie

- Wyniki badań należy prezentować w sposób następujący: opisać najważniejsze wyniki zawarte w badaniu zgodnie z przyjętymi problemami szczegółowymi wraz z graficznym przedstawieniem wyników (tabele i/ lub wykresy).
- Stosowanie numeracji 3.2.1., 3.2.2. itd. do opisu wyniku badania poszczególnych problemów badawczych.

WERYFIKACJA HIPOTEZ

- Weryfikacja hipotezy głównej i hipotez szczegółowych zgodnie z kolejnością zwartą w podrozdziale „Problemy i hipotezy badawcze”.
- Weryfikacja hipotez może być przedstawiona w formie tabeli.

PODSUMOWANIE Z ELEMENTAMI DYSKUSJI (lub) DYSKUSJA

- **Podsumowanie z elementami dyskusji:** podsumowanie wyników badania własnego wraz z odniesieniem do wyników badań innych badaczy zajmujących się daną tematyką badawczą (elementy dyskusji).
- Lub sama **DYSKUSJA** – omówienie wyników badań własnych z odniesieniem do wyników badań innych badaczy (na tle polskim, europejskim, światowym).
- W rozdziale tym należy również krótko podsumować tematykę pracy, cel badania, metodologię oraz krótko scharakteryzować grupę badaną.

WNIOSKI

- Wnioski stanowią odpowiedzi na postawione pytania i hipotezy badawcze.
- Wnioski zazwyczaj są przedstawione w formie numerycznej (1,2,3...).

POSTULAT DLA PRAKTYKI PIELĘGNIARSKIEJ

- Krótkie, zwięzłe podsumowanie wdrożenia wyników badania własnego do praktyki pielęgniarskiej.

STRESZCZENIE

- Streszczenie pracy w języku polskim
- Maksymalnie 250 -300 słów, według poniższego schematu:

Imię i nazwisko:

Temat pracy:

Wstęp:

Cel pracy:

Materiał i metody badawcze:

Wyniki badań:

Wnioski:

Słowa kluczowe:

SUMMARY

- Streszczenie pracy w języku angielskim lub innym.
- Przetłumaczenie na dany język STRESZCZENIA w języku polskim z zastosowaniem analogicznego schematu.

LITERATURA

WYTYCZNE:

1. Minimum 40 pozycji, w tym 1/3 to pozycje zwarte, 2/3 czasopisma; piśmiennictwo z ostatnich dziesięciu lat; w spisie literatury powinny być tylko prace cytowane przez autora.
2. Materiał źródłowy przytaczany w tekście pracy należy sporządzić numerując według kolejności cytowania stosując numeryczny styl cytowania w nawiasach kwadratowych np.: [1], [3, 5]. Numeracja listy piśmiennictwa najlepiej wykonywana automatycznie w programie Microsoft Office Word.
3. Jeżeli przytaczamy w pracy dosłownie dany fragment tekstu należy użyć cudzysłowu wraz ze wskazaniem źródła materiału zgodnie z wytycznymi RSW.
4. Zapis literatury według następujących zasad:
 - a) **Wydawnictwa zwarte/wydawnictwa zbiorowe należy opisywać następująco:**
 - Czykwin E.: Stygmat społeczny. Wydawnictwo Naukowe PWN, Warszawa 2007.
 - Szopa M. (red.): Zalety karmienia naturalnego. Wydawnictwo PZWL, Warszawa 2019, s. 12-25.
 - b) **Przy cytowaniu rozdziału z książki należy opisywać je następująco:**
 - Piątkowski W.: Zdrowie w socjologii [w:] Koncepcja zdrowia w medycynie i naukach społecznych, Kulik T.B., Wrońska I. (red.). Wydawnictwo Wydziału Nauk Społecznych KUL, Stalowa Wola 2000, s. 128-159.
 - c) **Artykuły/czasopisma naukowe:**

Cytując prace zamieszczane w czasopismach należy podać trzy pierwsze nazwiska i po nich wstawić „i wsp.” (dla prac polskojęzycznych) lub „et al.” (dla prac anglojęzycznych), pełną nazwę czasopisma, rok, tom, numer czasopisma, strony.

 - Szopa M.: Zalety karmienia piersią. w: Magazyn Pielęgniarki i Położnej, 2018, nr 7, s. 3 – 4.
 - Kózka M., Jałocha M., Mrozowska A.: Wybrane determinanty zachowań zdrowotnych uczniów szkół gimnazjalnych. w: Pielęgniarstwo XXI wieku, 2014, nr 1(46), s. 5 – 6.
 - Misiak B., Sierżantowicz R., Krajewska Kułak E. i wsp.: Psychosocial Work - Related Hazards and Their Relationship to the Quantity of Life of Nurses. w: International Journal of Environmental Research and Public Health, 2020, nr 17, s. 755.

- Aiken LH., Sloane DM., Bruynell L. et al.: Nurses reports of working conditions and hospital quality of care in 12 countries in Europe. w: International Journal of Nursing Studies, 2013, nr 50, s. 143 – 153.

d) Przy cytowaniu prac zamieszczanych w Internecie (netografia):

- Wysocka M.: Łuszczyca to nie tylko choroba skóry. <https://pulsmedycyny.pl/luszczyca-to-nie-tylko-choroba-skory-875420> [dostęp 16.10.2023].

e) Akty prawne:

- Ustawa z dnia 15 lipca 2011 r. o zawodach pielęgniarki i położnej, Dz.U. 2011 nr 174 poz. 1039.

SPIS TABEL

SPIS TABEL – nr tabeli, tytuł, nr strony (najlepiej poprzez automatyczny spis ilustracji)

Przykład:

Tab. I. Tytuł tabeli59

SPIS RYCIN

SPIS RYCIN – nr ryciny, tytuł, nr strony (najlepiej poprzez automatyczny spis ilustracji)

Przykład:

Ryc. 1. Tytuł ryciny..... 59

ANEKS

- W aneksie pracy wstawiamy użyte w badaniu kwestionariusze oraz zgody na przeprowadzenie badania.
- Jeżeli w badaniu użyto narzędzia standaryzowanego podajemy autorów ze wskazaniem źródła materiału zgodnie z wytycznymi RSW.
- Na końcu pracy w ANEKSIE widnieje OŚWIADCZENIE – bez numeru strony [oświadczenie do pobrania na stronie Uczelni].

5. PRZYKŁAD STRUKTURY PRACY ZGODNEJ Z WYTYCZNYMI

SPIS TREŚCI

SPIS SKRÓTÓW ZASTOSOWANYCH W PRACY	61
WSTĘP	61
ROZDZIAŁ I: CZĘŚĆ TEORETYCZNA lub WPISAĆ TYTUŁ ROZDZIAŁU	61
1.1. Tytuł pierwszego podrozdziału.....	61
1.1.1. Tytuł podpunktu.....	61
1.1.2. Tytuł podpunktu.....	61
1.2. Tytuł drugiego podrozdziału.....	61
1.2.1. Tytuł podpunktu.....	61
1.2.2. Tytuł podpunktu.....	61
ROZDZIAŁ II. CZĘŚĆ BADAWCZA	61
2.1. Cel i przedmiot badań.....	61
2.2. Problemy i hipotezy badawcze.....	61
2.3. Zmienne i wskaźniki pomiaru.....	62
2.4. Metody, techniki i narzędzia pomiaru	62
2.5. Metody statystyczne.....	62
2.6. Organizacja i przebieg badań	62
ROZDZIAŁ III. WYNIKI BADAŃ	63
3.1. Charakterystyka badanej grupy	63
3.2. Wyniki badań i ich omówienie.....	63
WERYFIKACJA HIPOTEZ.....	63
PODSUMOWANIE Z ELEMENTAMI DYSKUSJI (lub) DYSKUSJA	63
WNIOSKI	63
POSTULAT DLA PRAKTYKI PIELĘGNIARSKIEJ	63
STRESZCZENIE.....	63
SUMMARY.....	64
LITERATURA.....	64
SPIS TABEL.....	65
SPIS RYCIN.....	65
ANEKS	65

6. WSKAZÓWKI EDYTORSKIE PRACY MAGISTERSKIEJ

1. Plik tekstowy w formacie Microsoft Office Word.
2. Tekst wyjustowany obustronnie.
3. Akapity wyróżnione tabulatorem - 1,25.
4. Marginesy: lewy - 3,5 cm, prawy - 2,5 cm; górny i dolny - 2,5 cm
5. Odstęp między wersami (interlinia) - 1,5.
6. Czcionka: Time New Roman lub Arial, rozmiar 12 (wybór czcionki konsekwentny w całej pracy)
7. Rozdziały rozpoczynamy od nowej strony z zaznaczeniem tytułu wersalkami (literami pisanymi lub drukowanymi), pogrubionymi i rozmiarem czcionki 14.
8. Numeracja stron – dół strony, środek. Strona tytułowa jako pierwsza (bez widocznego numeru), strona kolejna zaczyna się od numeru 2.
9. Nazwy łacińskie i cytaty wyróżnione kursywą.
10. Druk pracy: praca w wersji elektronicznej [Patrz: Uwagi Ogólne, poniżej].
11. Strona tytułowa pracy – według wzoru Uczelni.

Czcionka Time New Roman lub Arial. Wielkość czcionek w poszczególnych sekcjach według wzoru strony tytułowej Uczelni [wzór strony tytułowej do pobrania na stronie uczelni].

12. Wskazówki edytorskie odnośnie Tabel i Rycin umieszczonych w pracy:

— **tabele – wytyczne:**

- dane w tabeli: Time New Roman lub Arial, wielkość czcionki 10,
- justowanie tabeli do środka,
- numeracja i tytuł nad tabelą + pogrubienie (bold), numeracja rzymska w formie: **Tab.I.**
- pod tabelą źródło pochodzenia tabeli, np: Źródło: Wynik badań własnych, lub np.: Źródło: Ostrowska A.: Styl życia a zdrowie. Wydawnictwo IfiS PAN, Warszawa 2005, s. 132 (materiał źródłowy według zasad RSW), źródło pisane czcionką Time New Roman lub Arial rozmiar 10,
- numeracja tabel ciągła w całej pracy (najlepiej z zastosowaniem automatycznego spisu ilustracji),
- do każdej zastosowanej tabeli w pracy musi być odwołanie w tekście.

— **ryciny/ wykresy – wytyczne:**

- justowanie ryciny/wykresu do środka,
- numeracja i tytuł pod ryciną/wykresem + pogrubienie (bold),
- numeracja arabska w formie: **Ryc.1.**
- źródło pochodzenia ryciny/wykresu analogicznie do Tabel,
- źródło pisane czcionką Time New Roman lub Arial rozmiar 10,
- Numeracja rycin/wykresów ciągła w całej pracy (najlepiej z zastosowaniem automatycznego spisu ilustracji),
- do każdej zastosowanej ryciny/wykresu w pracy musi być odwołanie w tekście.

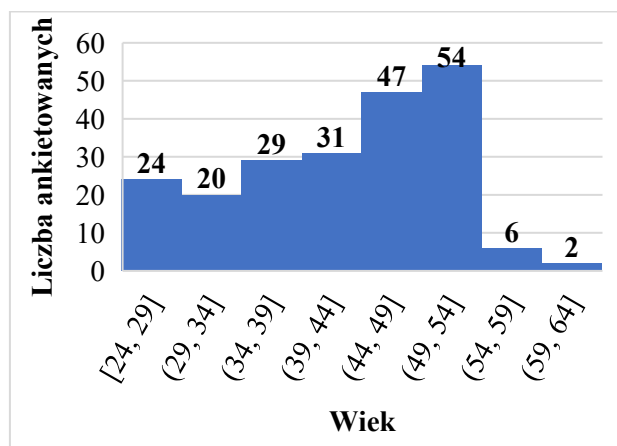
— Wykresy, ryciny, tabele zamieszczone w pracy mogą być czarno-białe lub kolorowe i nie mogą wykroczyć poza margines.

— Przykłady poprawnego opisu tabel oraz rycin w pracy magisterskiej:

Tab. II. Tytuł tabeli

Lp.	Nagłówek	Nagłówek	Nagłówek	
			Nagłówek	Nagłówek
1.	Tekst	174,69	32,78	234,39
2.	Tekst	13,70	12,22	548,65

Źródło (pisane czcionką Nr 10).....lub Źródło: Wynik badań własnych (pisane czcionką Nr 10).



Ryc. 2. Tytuł ryciny.....

Źródło (pisane czcionką Nr 10).....lub Źródło: Wynik badań własnych (pisane czcionką Nr 10)

7. UWAGI OGÓLNE:

- Zalecaną metodą badawczą pracy magisterskiej jest: sondaż diagnostyczny.
- Liczebność grupy badanej – w zależności od tematyki i celu badań – minimum 101 osób.
- Praca magisterska nie powinna przekraczać 100 stron, w tym część teoretyczna – ¼ pracy; badawcza – ½ pracy; pozostałe –¼ pracy: metodologia, aneksy, itp.
- Praca magisterska finalna, zaakceptowana (przez Promotora) zostaje przesłana przez Studenta w formie elektronicznej do Promotora (na wskazany przez Promotora adres mailowy). Promotor pracy poddaje pracę magisterską badaniu w JSA (Jednolity System Antyplagiatowy) pod kątem plagiatu. Promotor informuje Studenta o wyniku plagiatu.
- Promotor pracy magisterskiej przesyła finalną pracę magisterską wraz z raportem z JSA na adres mailowy Uczelni: magister@rsw.edu.pl
- Pracy magisterskiej nie drukujemy.
- Po akceptacji pracy magisterskiej przez Promotora i system JSA, Student przekazuje do Dziekanatu komplet poniższych dokumentów:
 - Wydrukowaną stronę tytułową pracy magisterskiej – podpisaną przez Promotora [wzór strony tytułowej do pobrania na stronie uczelni].
 - Wypełnione i podpisane Oświadczenie przez Studenta [wzór oświadczenia do pobrania na stronie uczelni].
 - Czystą płytę DVD w okładce (koperta): płyta DVD opisana mazakiem nieścieralnym (imię i nazwisko + numer albumu) z nadrukowaną i przyklejoną na okładkę płyty stroną tytułową (strona tytułowa pracy magisterskiej zgodnie z wymogami Uczelni, odpowiednio pomniejszona do wymiaru okładki płyty, wydrukowana i naklejona na okładkę płyty). Praca będzie nagrana na płytę DVD przez Dziekanat Uczelni.

- Wymogiem Uczelni jest prezentowanie wyników badań własnych na Obronie Pracy Magisterskiej, według poniższych wytycznych:
 - Student przygotowuje prezentację pracy magisterskiej stworzoną według *Matrycy Prezentacji Pracy Magisterskiej* RSW (do pobrania na stronie uczelni).
 - Prezentację pracy magisterskiej należy wykonać (uzupełnić) w programie Microsoft Office PowerPoint.
 - Uzupełnioną *Matrycę Prezentacji Pracy Magisterskiej* o dane z badania Studenta, należy przesłać na adres uczelni: prezentacje@rsw.edu.pl
 - Przesyłając *Prezentację pracy magisterskiej* na powyższy adres mailowy należy plik z prezentacją odpowiednio nazwać: Imię i nazwisko Studenta, numer albumu, tytuł+ imię i nazwisko Promotora pracy, np. Jan Kowalski, 12345, tytuł+ imię i nazwisko Promotora.
 - Czas prezentacji około 5-7 minut. Prezentacja jest obowiązkowa u wszystkich Promotorów.

RADOMSKA SZKOŁA WYŻSZA

Wydział Nauk o Zdrowiu

KIERUNEK: Pielęgniarstwo I stopnia

TYTUŁ PRACY

Imię i nazwisko studenta

Nr albumu:

Praca licencjacka
napisana pod kierunkiem:

.....

Praca przyjęta pod względem
merytorycznym i formalnym
w formie elektronicznej

.....

/data i podpis promotora/

Radom, (rok)

RADOMSKA SZKOŁA WYŻSZA

Wydział Nauk o Zdrowiu

KIERUNEK: Pielęgniarstwo II stopnia

TYTUŁ PRACY

Imię i nazwisko studenta

Nr albumu:

Praca magisterska
napisana pod kierunkiem:

.....

Praca przyjęta pod względem
merytorycznym i formalnym
w formie elektronicznej

.....
/data i podpis promotora/

Radom, (rok)

Radom, dnia

.....
Imię i nazwisko studenta

.....
Numer albumu

.....
Kierunek i forma studiów

.....
Imię i nazwisko promotora pracy dyplomowej

OŚWIADCZENIE

Świadom-a/y odpowiedzialności karnej z tytułu naruszenia przepisów ustawy z dnia 4 lutego 1994 r. o prawie autorskim i prawach pokrewnych i konsekwencji dyscyplinarnych określonych w ustawie Prawo o szkolnictwie wyższym, a także odpowiedzialności cywilno-prawnej oświadczam, że przedkładana praca dyplomowa została opracowana przeze mnie samodzielnie i nie była wcześniej podstawą żadnej innej urzędowej procedury związanej z nadaniem dyplomu wyższej uczelni lub tytułów zawodowych.

Jednocześnie oświadczam, że w/w praca nie narusza praw autorskich w rozumieniu ustawy o prawie autorskim i prawach pokrewnych innych osób oraz dóbr osobistych chronionych prawem cywilnym. Wszystkie informacje umieszczone w pracy, uzyskane ze źródeł pisanych i elektronicznych oraz inne informacje zostały udokumentowane w wykazie literatury odpowiednimi odnośnikami.

Składając niniejsze oświadczenie jestem świadom-a/y, że przywłaszczenie sobie autorstwa lub wprowadzenie w błąd co do autorstwa w całości lub części cudzego utworu: jest przestępstwem zagrożonym odpowiedzialnością karną, stanowi przesłankę do odmowy nadania tytułu zawodowego i odmowy wydania dyplomu oraz stanowi przesłankę do wznowienia zakończonego postępowania w sprawie nadania tytułu zawodowego i wydania dyplomu.

Wyrażam zgodę na wykorzystanie mojej pracy dyplomowej dla celów naukowo-dydaktycznych i promocyjnych przez Radomską Szkołę Wyższą w oparciu o ustawę o prawie autorskim i prawach pokrewnych (dot.: konkursów, wystaw, prezentacji itp.).

Udzielam nieodpłatnej licencji niewyłącznej na umieszczenie i przechowywanie wskazanej wyżej pracy, w wersji elektronicznej, w zbiorach Ogólnopolskiego Repozytorium Prac Dyplomowych.

Udzielam nieodpłatnej licencji niewyłącznej do udostępniania mojej pracy dyplomowej w wersji elektronicznej bez ograniczeń czasowych i terytorialnych przez Archiwum Radomskiej Szkoły Wyższej.

.....
Data

.....
Czytelny podpis student-ki/a